



MINISTERIO DE
educación

ESTADO PLURINACIONAL DE BOLIVIA 

BIJAWPOJNA AS NONO'O

La crianza de animales en el pueblo movima

Nación Movima
Educación primaria comunitaria vocacional

BIJAWPOJNA AS NONO'O

La crianza de animales en el pueblo movima

BIJAWPOJNA AS NONO'O

La crianza de animales en el pueblo movima

Proyecto EIBAMAZ

Depósito Legal: 4-1-2954-12

Primera Edición: 2011

© Organización Indígena

Subcentral de los Pueblos Indígenas Movima (SPIM)

Equipo de Investigación UMSS – PROEIB Andes

Coordinador General

Fernando Prada Ramírez

Coordinadores de Campo

Juan José Bellido

Cintya Rus Ledezma

Investigadores

Augusto Román Onarry (SPIM)

Verónica Liz Barroso Mendizabal (UMSS)

Coordinación General y Asistencia Técnica UNICEF

Adán Pari Rodríguez

Revisión de la Escritura Movima

Consejo de Hablantes de la Lengua Movima (CADIMO)

Diseño y Diagramación

Natalia Laguna Thames

Edición de Texto

Mayra Rodríguez Gandarillas

Andrea Arze Pando

Apoyo Financiero

Cooperación del Gobierno de Finlandia

UNICEF

El presente trabajo fue realizado en el marco del acuerdo firmado entre UNICEF y la Universidad Mayor de San Simón (UMSS), por medio del PROEIB Andes, con fondos del Gobierno de Finlandia.

Este libro es propiedad de la Nación Movima. Se permite la reproducción total o parcial de este libro sólo cuando no tenga fines comerciales ni de lucro, citando siempre la fuente.

Presentación:

La idea de “texto escolar” es una construcción social de las personas.

En este sentido, es portadora de una significación y representación de la vida en una sociedad concreta. Tradicionalmente, este discurso ha institucionalizado la relación de saber-poder en la escuela en beneficio de la cultura dominante mestiza o criolla.

Ahora, los presentes libros escolares, elaborados a partir de los sistemas productivos de las culturas indígenas amazónicas, buscan cambiar esta idea y brindar a los niños la oportunidad de aprender y crear desde su propia cultura, con los discursos y saberes de sus abuelos, padres y parientes. Por ello, estos libros cuestionan la concepción del libro escolar tradicional, basado en la memoria y la repetición, y orientan las prácticas de aula hacia el desarrollo de un currículo acorde a la realidad.

Estos libros escolares son una apuesta para mejorar la calidad de aprendizaje de los niños y niñas indígenas que asisten a estas escuelas. Ellos aprenderán mejor a leer y escribir a partir de las historias que conocen; el razonamiento lógico-matemático mejorará a través de la solución de problemas concretos que les plantea la vida comunal y productiva.

Los libros integran en su diseño dibujos creados por los niños y niñas mosetén, movima, tsimane’ y takana, que intentan motivar en ellos y ellas el amor por sus libros, siendo una forma efectiva de compartir la cultura de padres y abuelos con las nuevas generaciones.

Agradecemos a los niños y niñas de las escuelas que han participado dibujando, y a sus padres, abuelos, expertos, investigadores indígenas y maestros de las comunidades takana, mosetén, movima y tsimane’, que han trabajado para que el efecto discursivo de estos textos empodere a estas sociedades indígenas amazónicas y fortalezca los procesos de reproducción cultural.





Tabla de Contenido

Introducción..... 7

CAPÍTULO 1: ¿POR QUÉ LOS MOVIMA CRIAMOS ANIMALES?..... 9

Por su utilidad alimenticia	14
Por ser un medio de protección.....	18
Animales que son considerados mascotas	20

CAPÍTULO 2: ¿CUÁLES SON LOS ANIMALES QUE CRIAMOS? 23

Aves: Gallinas, gallos, patos, parabas y loros.....	26
Animales de cuatro patas: Perros, gatos, cerdos, vacas y caballos.....	40
¿Cómo participamos en la crianza de los animales domésticos?.....	53
Espacios de crianza de los animales domésticos...	56
Lenguaje de los animales.....	59

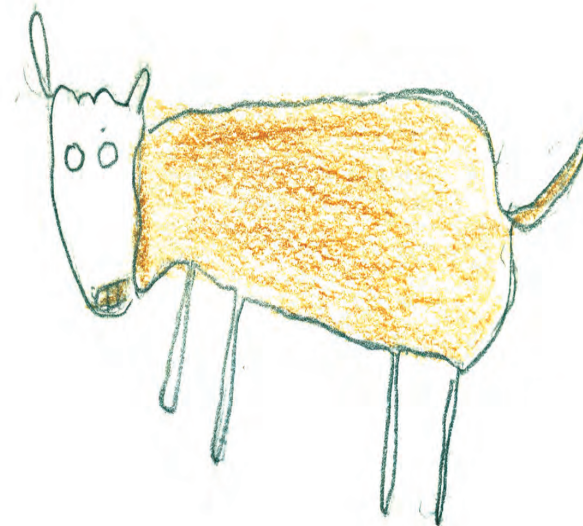
CAPÍTULO 3: ¿Cómo criamos a nuestro ganado vacuno? 63

Tipos de ganado vacuno que criamos los movima.....	67
Actividades complementarias en la crianza de animales	69
¿Cuáles son las herramientas que se utilizan en el proceso de crianza del ganado vacuno?	78

CAPÍTULO 4: ¿QUÉ BENEFICIOS Y UTILIDADES NOS BRINDAN LOS ANIMALES QUE CRIAMOS?..... 83

Artesanía	84
Usos medicinales que les otorgamos a los animales que criamos	86
Alimentación.....	89

ANEXOS..... 95





Bijawpojna as nono'o, o crianza de animales, es una de las actividades que practicamos desde hace muchos años y que nos diferencia del resto de las provincias en el departamento de Beni. Por ello, somos considerados una de las provincias ganaderas más importantes del país.

Las características de la zona en la cual vivimos nos han permitido especializarnos en las actividades de crianza de animales y de esta manera poder obtener alimentos muy importantes para nuestro consumo como la carne, la leche, el queso y los huevos. Así mismo, esta actividad representa un ingreso económico importante para nuestra comunidad.

En nuestra comunidad, el movimiento económico lo realizamos a través de la comercialización y el intercambio de productos como huevos de gallina, queso o leche que obtenemos del ganado vacuno. Por otro lado, algunas especies de animales que criamos nos protegen y acompañan en nuestros hogares.

Por tanto, la crianza de animales es actualmente una actividad que cumple una función estratégica que aporta al movimiento económico de nuestra comunidad, y cuyos productos y beneficios nos permiten obtener una mejor calidad de vida.

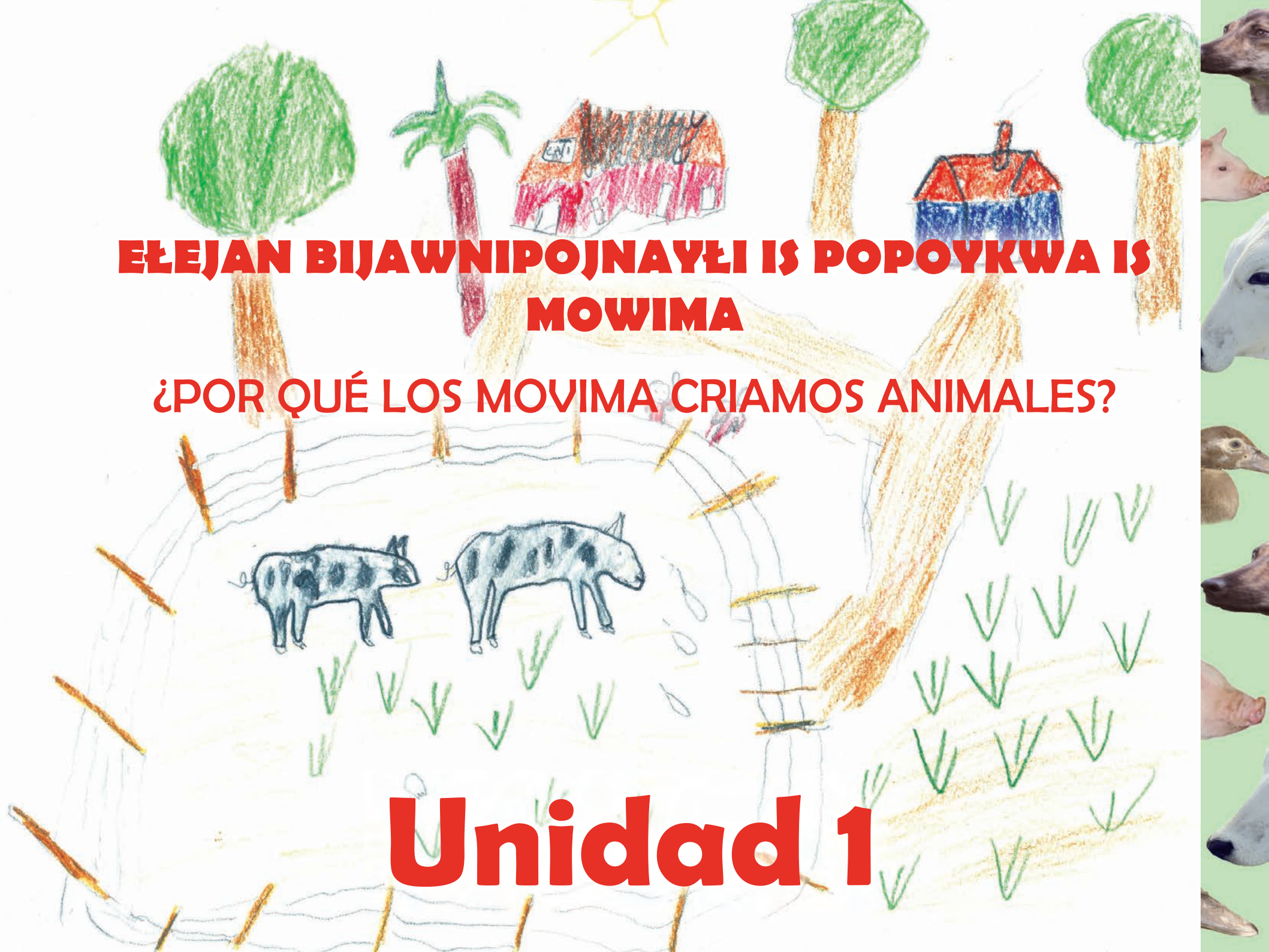
Muchos de los animales cubren no solamente necesidades alimentarias, sino también medicinales, artesanales y de transporte; por estas razones, los movima tenemos cariño y cuidamos a todos los animales que se encuentran en los patios o corrales de nuestra **asna** (casa) y con los cuales hemos logrado vivir en armonía desde hace mucho tiempo atrás.

En este libro conoceremos cuáles son las utilidades que les damos y los beneficios que obtenemos de los animales que criamos.

En la siguiente lectura nos acompañarán los **dichi:ye** (niños y niñas) de la comunidad de San Pedro del Aperey Bella Flor, estos personajes compartirán sus dudas, conocimientos y experiencias sobre la crianza de animales.





A colorful drawing of a rural scene. In the background, there are several trees with green foliage and brown trunks. Two houses are visible: one with a red roof and red walls, and another with a red roof and blue walls. A path leads from the houses towards a fenced-in area. In the foreground, two cows with black and white spots are standing in a field with green grass. The drawing is done in a simple, childlike style with visible pencil or crayon strokes.

**EŁEJAN BIJAWNIPOJNAYĒI IS POPOYKWA IS
MOWIMA**

¿POR QUÉ LOS MOVIMA CRIAMOS ANIMALES?

Unidad 1

BIJAWPOJNA AS NONO'O

La crianza de animales en el pueblo movima

En nuestro territorio, la crianza de animales es una actividad que se practica desde hace muchos años, incluso antes de que nuestros **nono's** (abuelos) nacieran. Pero, no todos los animales que hay en nuestro territorio pueden ser criados en nuestras **asnas** (casas) existen algunos que son **popoykwa mansapoy** (animales mansos o dóciles) y otros que son **popoykwa serirampoy** (animales ariscos), razón por la cual nuestros padres nos prohíben llevar cualquier animal a la casa sin antes conocer cómo es.



Etejan bijawnipojnatli is popoykwa is mowima ¿Por qué los movima criamos animales?

¿Cómo podemos distinguirlos?

Los **popoykwa mansapoy** (animales mansos o dóciles) son aquellos animales que podemos domesticar porque son dóciles. Pero, no se puede domesticar a todos los animales, sólo a aquellos que el hombre ha logrado educar, como el **pa:ko** (perro), **mi:chi** (gato), **wa:ka** (vaca), **kochi** (cerdo), **mataware** (gallina) y otros que no representan un peligro para nosotros, es decir, con los cuales podemos convivir sin correr el riesgo de que nos ataquen o ataquen nuestros cultivos.

En cambio, los **popoykwa serirampoy** (animales ariscos) son aquellos que no hemos logrado domesticar por ser de naturaleza peligrosa. La característica de estos animales es vivir alejados de los seres humanos, o sea, prefieren estar solos e independientes y sienten rechazo y molestia frente a la presencia de las personas.

DOMESTICACIÓN

Acostumbrar a la visita del hombre
al animal que es fiero y salvaje.



BIJAWPOJNA AS NONO'O

La crianza de animales en el pueblo movima

¿Se imaginan que un **rulrul** (tigre) viva con nosotros o que un **ka:ram** (lagarto) pueda ir a nadar con nosotros al río?

_ Sería imposible, porque su naturaleza es salvaje y son peligrosos, es por eso que no viven con nosotros.

¿También se imaginan si las **mataware** (gallinas) tuvieran dientes y fueran ágiles y feroces como el **rurlul** (tigre)? ¡Cada vez que recogiéramos sus huevos, correríamos el riesgo de ser atacados!

_ ¡Jajajajaja, dichi:ye (niñas y niños)! Sí que están muy imaginativos, pero veamos qué utilidades tienen los animales mansos en nuestros hogares.



Etejan bijawnipojnatli is popoykwa is mowima ¿Por qué los movima criamos animales?

1

En nuestros hogares, los animales mansos o domésticos cumplen varias funciones importantes:

1. Nos sirven de alimento.
2. Nos hacen compañía y nos protegen de los peligros.
3. Alegran nuestras **asnas** (casa) con los sonidos que emiten y las embellecen con sus características físicas.

Por esas razones, nuestros **nono's** abuelos distinguían a los animales de crianza en tres grupos: Animales para vender y consumir, animales que cuidan la casa y animales de adorno.



“Perdón, yo quisiera compartir con ustedes lo que nuestros **nono's** (abuelos) nos contaron sobre los primeros movima y la crianza de sus animales: Dice que eran muy valientes y que esta actividad era el sustento diario primordial de cada uno de ellos. Nuestros ancestros criaban a los animales en pampa abierta y no necesitaban tenerlos encerrados o encanchedos, ya que cada persona sabía cuáles eran sus animales. Aunque no sabían leer ni escribir, sabían distinguir o contar cuantos animales tenían. Antes, todos los animales eran originalmente del lugar, tanto que ellos también cuidaban de los animales del monte y del agua, y así nomás ellos no cazaban porque era sagrado, sólo lo hacían durante un evento especial o religioso, porque tenían animales en abundancia.”

(Augusto Román, Santa Ana de Yacuma, 2010)

BIJAWPOJNA AS NONO'O

La crianza de animales en el pueblo movima

A continuación, nuestro amigo Juan Gualima, sabio movima, nos contará cuáles son las utilidades que damos a los animales que criamos:

IS POPOYKWA DI KEMAKEMARA NOS RINLEWA:IS CHE NAS KAYWA:IS ANIMALES POR SU UTILIDAD ALIMENTICIA

Los animales que criamos en corrales que construimos a los alrededores de nuestras casas nos sirven para alimentarnos o para venderlos e intercambiarlos por productos. Pero, el objetivo principal de la crianza de animales como la **wa:ka** (vaca), la **mataware** (gallina), el **ko:chi** (cerdo) y el **kon'kore** (pato) es poder abastecernos de su carne y huevos.



Etejan bijawnipojnayti is popoykwa is mowima ¿Por qué los movima criamos animales?

La **wa:ka** (vaca) nos provee los siguientes alimentos:

- Carne.
- Leche y sus derivados: queso, mantequilla, manjar blanco y tablillas de leche.
- Sin embargo, la vaca no sólo nos provee productos alimenticios, sino que también utilizamos su cuero, sus cuernos y sus huesos:
- **El cuero**, para realizar lazos, sillas, tambores, cinturones, sombreros y otros artículos de uso en el hogar o personales.
- **Huesos y cuernos**, para elaborar agujones para el tejido de **powlos** (esteras).



BIJAWPOJNA AS NONO'O

La crianza de animales en el pueblo movima

La carne de **ko:chi** (cerdo) es uno de los alimentos más cotizados no sólo por los movima, sino por personas que viven en otros departamentos del país y también en otros países del mundo.

Además, hacemos uso de la grasa que obtenemos de su piel y con ella elaboramos la manteca, que es un ingrediente indispensable en nuestras comidas y es utilizado en la medicina tradicional.

Así mismo, el cerdo es muy cotizado porque todas las partes del cuerpo de este animal son aprovechadas, por ejemplo, las piernas ahumadas se convierten en jamón, un alimento muy cotizado por su exquisito sabor.

¿Sabías que...?

La carne de cerdo es considerada un alimento prohibido por otras religiones del mundo como el islamismo y el judaísmo.



Etejan bijawnipojnayli is popoykwa is mowima ¿Por qué los movima criamos animales?

1

Nosotros criamos **mataware** (gallina) y **kon'kore** (pato), y los podemos encontrar en casi todos los hogares movima. Estas aves nos proveen de su carne y huevos, los cuales forman parte importante de nuestra alimentación. Algunas personas también aprovechan las plumas de estas aves para fabricar almohadas o para elaborar trajes o disfraces de fiesta.

A través de la crianza de animales obtenemos recursos económicos extras, ya que cuando los animales han crecido lo suficiente, son puestos a la venta en mercados locales o son intercambiados por otros artículos de primera necesidad (sal, azúcar, aceite, pilas o balas) que la familia necesita para sostenerse.



BIJAWPOJNA AS NONO'O

La crianza de animales en el pueblo movima

IS POPOYKWA DI VELNA AS RO:YA

ANIMALES QUE SON UN MEDIO DE PROTECCIÓN

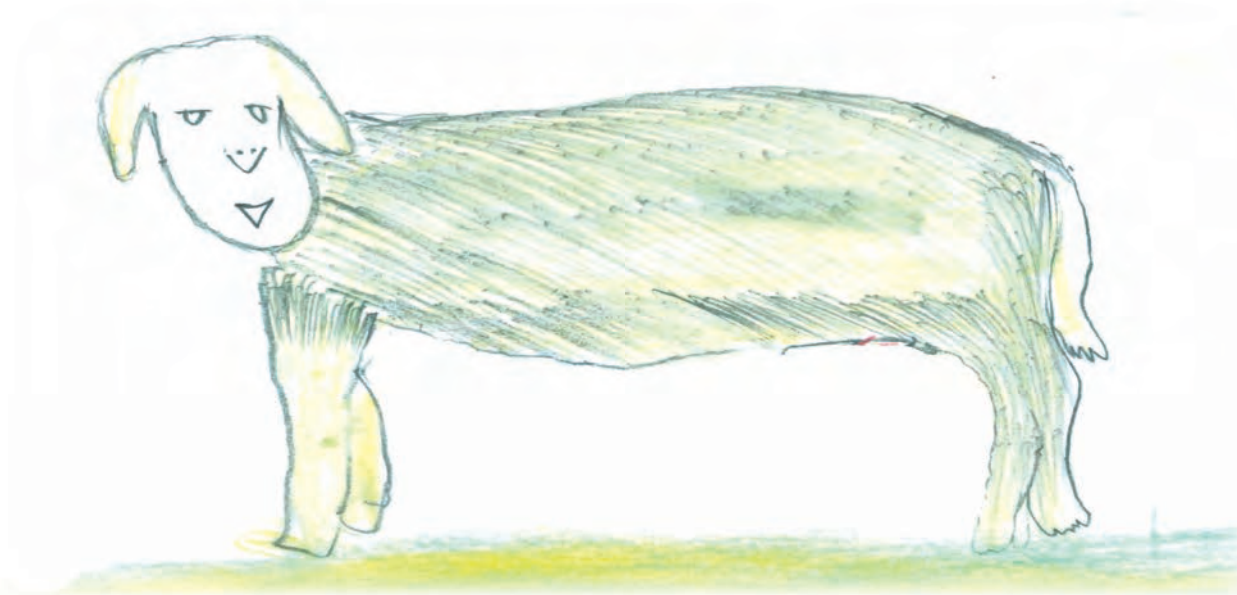
No criamos animales como el **pa:ko** (perro) y el **mi:chi** (gato) para alimentarnos de su carne porque son animales mansos o domésticos. Los criamos para que nos cuiden y nos hagan compañía. Son animales que viven en la mayoría de las viviendas movima de nuestras comunidades y cumplen funciones de cuidado y protección. Por ejemplo, el **pa:ko** (perro) con su ladrido nos advierte la llegada de una persona a nuestra casa, nos hace compañía cuando nos dirigimos a los chacos y acompaña a nuestros padres cuando van al **cham'mo** (monte) de cacería.



El **mi:chi** (gato), a diferencia del **pa:ko** (perro), extermina a los animales e insectos dañinos, como el ratón, la rata o las cucarachas, que ingresan a nuestras casas y acaban con nuestras reservas de arroz o maíz.

EXTERMINAR

Acabar del todo con algo o alguien que causa mucho daño.



¿Sabías que...?

- Los sonidos de los perros son conocidos como "ladridos" y al grupo de varios perros que caminan juntos se lo conoce como "jauría".
- Los sonidos que emiten los gatos son conocidos como "maullidos" y cuando están en grupo se los conoce como "colonia de gatos", pero este nombre no se utiliza con frecuencia, son animales solitarios y muy pocas veces caminan en grupo.

BIJAWPOJNA AS NONO'O

La crianza de animales en el pueblo movima

IS POPOYKWA DI JAYAW NOS AJKAYEWANAS ANIMALES QUE SON CONSIDERADOS MASCOTAS

Son animales que criamos, cuidamos y alimentamos porque nos hacen compañía; el **kayo:ti** (taitetú), **lume'** (jochi pintado), **punsi** (jochi colorado), **satulra** (tatú), **so: no** (tortuga) y el **awaro** (loro) son nuestras mascotas. Encontramos la mayoría de estos animales en nuestro **cham'no** (monte) y son originarios de los bosques de la Amazonía boliviana.



Yo tengo una **kara'a** (paraba roja) en mi casa, siempre viene por las mañanas y es muy amistosa. Nos gusta que visite nuestra casa porque es un ave linda, de lindos colores y es un adorno en la casa, no hay persona que no se acerque a elogiarla.

Etejan bijawnipojnatli is popoykwa is mowima ¿Por qué los movima criamos animales?

1

No es extraño ver en los hogares de las familias movima pequeños **lume'** (jochi pintado) jugando con los **dichi:yes** (niñas y niños). Si bien son animales salvajes o ariscos, pueden ser domesticados si los criamos desde pequeños.

Un día mi papá me trajo un **so:no** (tortuga de monte) que encontró cuando fue de caza. Entonces, la llevó a mi casa y se quedó con nosotros.

IMPORTANTE

Como ya dijimos, criamos a estos animales como mascotas, pero debemos saber que su hogar es el monte y que no es bueno alejarlos de él. En el monte, estos animales encuentran los alimentos que necesitan comer, los lugares adecuados para vivir y otros animales de sus mismas especies.



BIJAWPOJNA AS NONO'O

La crianza de animales en el pueblo movima



TRABAJEMOS

1. Organicemos un paseo por distintas viviendas de la comunidad. Para realizar el paseo organicemos grupos, cada grupo estará conformado por estudiantes de los diferentes grados.
2. Durante el paseo observemos qué animales viven en cada hogar. No olvidemos llevar una agenda para anotar los datos, también podemos realizar algunas preguntas a las personas, por ejemplo: cómo se beneficia de los animales, qué productos o derivados de estos animales vende, etc.
3. Es importante anotar la cantidad de animales que observemos en el paseo, por ejemplo:

Familia Malale: 5 patos, 6 gallinas, 2 cerdos y 1 perro.

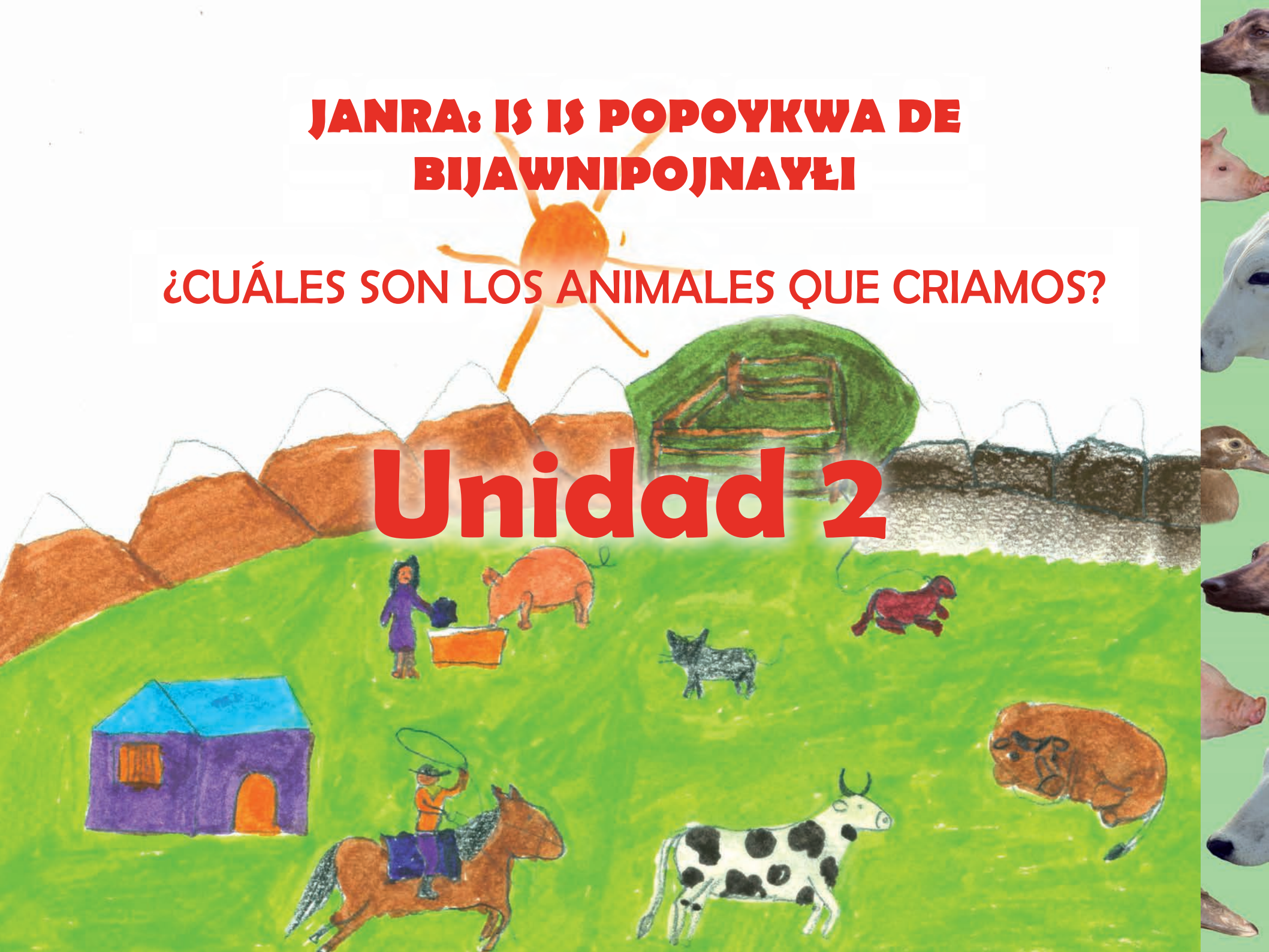
4. De regreso a la escuela respondamos las siguientes preguntas (los estudiantes de cursos superiores anotarán en la pizarra las respuestas de sus compañeros):
 - a. ¿Qué animales observamos con más frecuencia en los patios de los hogares de nuestra comunidad?
 - b. ¿Qué animales observamos con menos frecuencia en los patios de los hogares de nuestra comunidad?
 - c. ¿Qué usos les dan las personas de nuestra comunidad a esos animales?
5. Sobre la base de la información anotada en la pizarra, redactemos un texto breve, podemos denominarlo "Los animales que criamos en nuestra comunidad".
6. Después, con la ayuda del profesor (a), revisemos la escritura del texto y reescribamos teniendo especial cuidado de no cometer los mismos errores ortográficos y de puntuación.
7. También, realicemos ejercicios estadísticos con los datos que obtuvimos en el paseo, para ello transcribamos al siguiente cuadro, por ejemplo:

NOMBRE DE LA FAMILIA	ANIMALES QUE CRÍA					
	PATOS	GALLINAS	PERROS	GATOS	CERDOS	VACAS
Malale	5	10	3	1	1	2

**JANRA: IS IS POPOYKWA DE
BIJAWNIPOJNAYEI**

¿CUÁLES SON LOS ANIMALES QUE CRIAMOS?

Unidad 2



BIJAWPOJNA AS NONO'O

La crianza de animales en el pueblo movima

Son numerosos los animales que criamos en nuestras casas, en los potreros y también en nuestros chacos. Como ya hemos visto, varios animales nos benefician con sus productos o derivados con los cuales nos alimentamos; algunos animales nos cuidan, y otros engalanan nuestros hogares.

En esta unidad aprenderemos sobre los animales que los movima criamos y responderemos preguntas que los **dichi:ye** (niñas y niños) de Bella Flor y San Pedro del Apere nos hicieron acerca de estos animales.

Continuemos leyendo el relato de don Juan Gualima.



ENGALANAR

Adornar un ambiente o un objeto ante la vista de las personas.



¿Sabías que...?

La palabra "porcino" hace referencia a los chanchos y la palabra "equino" a los caballos.

Is popoykwa di vijawpojna:is

Animales que se crían

Los animales que los movima criamos en mayor cantidad son las aves y el ganado.

A continuación, haremos una descripción de las **jo'me** (aves), las distintas especies que criamos y las características físicas y comportamiento de cada una de las especies.

Luego, describiremos el ganado porcino y equino.



BIJAWPOJNA AS NONO'O

La crianza de animales en el pueblo movima

JO'ME: MATAWARE, TOROWA:RE, KON'KORE US AWARO

AVES: GALLINAS, GALLOS, PATOS Y LOROS

Mataware

Gallina

En casi todos los hogares movima podemos encontrar **mataware** (gallina), la cual pertenece a la familia de **kis jo'me** (aves) pero, a pesar de ser un ave, no vuela y debido a que sus alas son demasiado cortas.

Es fácil criar **mataware** (gallinas) y, a pesar de que no son originarias de la Amazonía, han logrado adaptarse a nuestro clima. La **mataware** (gallina) no requiere de mucho cuidado y es de gran utilidad para las familias movima, porque nos proporciona carne y huevos que en algunas oportunidades comercializamos o intercambiamos por otros productos de primera necesidad.

Los espacios preferidos de las **mataware** (gallinas) en nuestras casas son los lugares altos como las ramas altas de los árboles de nuestros patios; también viven en pequeños gallineros que las resguardan del ataque de animales como la **podowawa** (comadreja) o la **pusa:ra** (carachupa) y, sobre todo, de las inclemencias climáticas (lluvias, granizadas, vientos, etc.). En cambio, otras **mataware** (gallinas) prefieren construir sus nidos dentro de nuestras casas, porque buscan lugares seguros y calientes en los que puedan poner sus huevos y empollarlos.

Es así que en algunas casas encontramos gallineros contruidos con madera de árboles como el tajibo, palo maría y piraquina, y también con hojas de motacú que recogemos del monte.



ADAPTARSE

Acomodarse a las condiciones climáticas de un lugar.

Nuestros abuelos nos contaron que antiguamente los movima realizaban ceremonias antes de construir los gallineros. A continuación, Augusto Román nos contará cómo era esta ceremonia:

“Antiguamente las personas hacían la construcción y hablaban al animal diciéndole que ésa sería su casa donde viviría y donde estaría protegido del agua, del frío y de otros animales “.

Augusto Román
Santa Ana de Yacuma

Las **mataware** (gallinas) se alimentan de los desechos de la huerta y de la comida (cáscaras) que preparamos; también se alimentan de nuestra comida diaria (arroz seco, yuca, etc.), de insectos (gusanos, arañas, etc.), granos y semillas.

Estas aves crecen bastante rápido, por eso, a los tres o cuatro meses de edad pueden ser consideradas adultas, porque ya han alcanzado un peso aproximado de 1 a 1,5 kilos, y si las cuidamos bien durante más tiempo pueden llegar a pesar entre de 1,5 y 2,5 kilos y medir 50 cm aproximadamente.

DESECHOS

Desperdicios o partes que no utilizamos de algunos objetos y alimentos que se deben botar.



BIJAWPOJNA AS NONO'O

La crianza de animales en el pueblo movima

¿Qué debemos hacer para que nuestras **mataware** (gallinas) sean buenas ponedoras de huevos?

Para que las gallinas sean buenas ponedoras de huevos debemos alimentarlas bien. En nuestro territorio, una **mataware** (gallina) criolla logra poner entre 1.000 y 1.100 huevos al año; generalmente, nosotros no tenemos sólo una gallina ponedora en nuestras casas, a veces tenemos alrededor de cuatro gallinas.

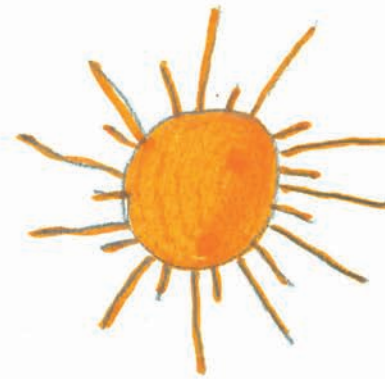
Nuestros **nono's** (abuelos y abuelas) solían hablar con mucho cariño a las **mataware** (gallinas) ya que, según decían, eso hace que pongan más huevos y ésta es una creencia que aparentemente sí funciona porque –por ejemplo- después de que mi abuelita le hablaba a mi gallina Juanita, esta ponía entre 5 y 6 huevos al día.



TRABAJEMOS

Calculemos:

- Si una gallina pone 3 huevos al día, ¿Cuántos huevos pondrán 20 gallinas al día?
- Si tienes cinco gallinas y cada una pone 5 huevos al día, ¿cuántos huevos reúnes en total cada día?
- Ahora, multipliquemos el total de huevos que recolectamos cada día por los 7 días de la semana. Así podremos saber cuántos huevos recogemos cada semana.
- Después, multipliquemos por 30 la cantidad que obtuvimos, para saber cuántos huevos se recolectan al mes.
- También, podemos multiplicar la cantidad que obtuvimos por 12, para saber cuántos huevos se recolectan al año.



BIJAWPOJNA AS NONO'O

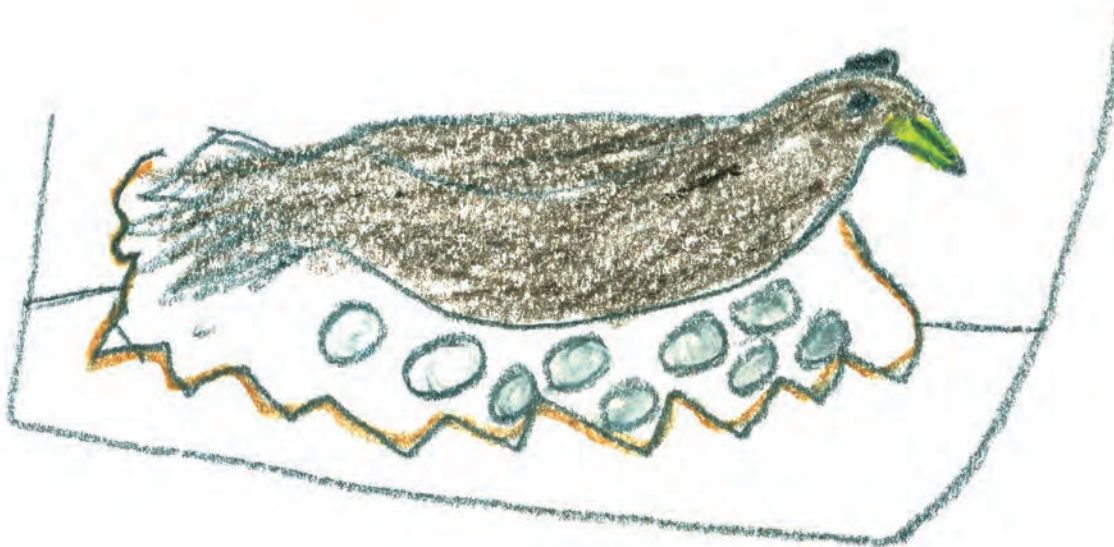
La crianza de animales en el pueblo movima

¿Cuánto tiempo necesita una **mataware** (gallina) para empollar y lograr que los polluelos revienten el cascarón?

Después de poner sus huevos, las gallinas necesitan empollarlos alrededor de 21 días; luego de ese tiempo, los pollitos rompen el cascarón y ven por primera vez la luz exterior. Pero, para saber cuándo los polluelos van a quebrar el cascarón, debemos observar el color del cascarón, y si está más oscuro de lo normal, el polluelo está listo para nacer.

Todos los miembros de la familia tenemos la responsabilidad de cuidar las gallinas, por ejemplo, nuestra **ma'a** (mamá) y nosotros, los **dichi:ye** (niños y niñas) somos los encargados de:

- Hacerles un corral para que descansen allí en las noches.
- Vigilar que no se alejen mucho de nuestra **asna** (casa) y así evitar que sean atacadas por otros animales
- Darles alimento y agua todos los días.
- Revisar si pusieron huevos y recogerlos todos los días del gallinero.



¿Sabías que...?

Las gallinas son animales muy independientes, porque buscan solas sus alimentos.

Janra:is is popoykwa de bijawnipojnyti
¿Cuáles son los animales que criamos en nuestro territorio?

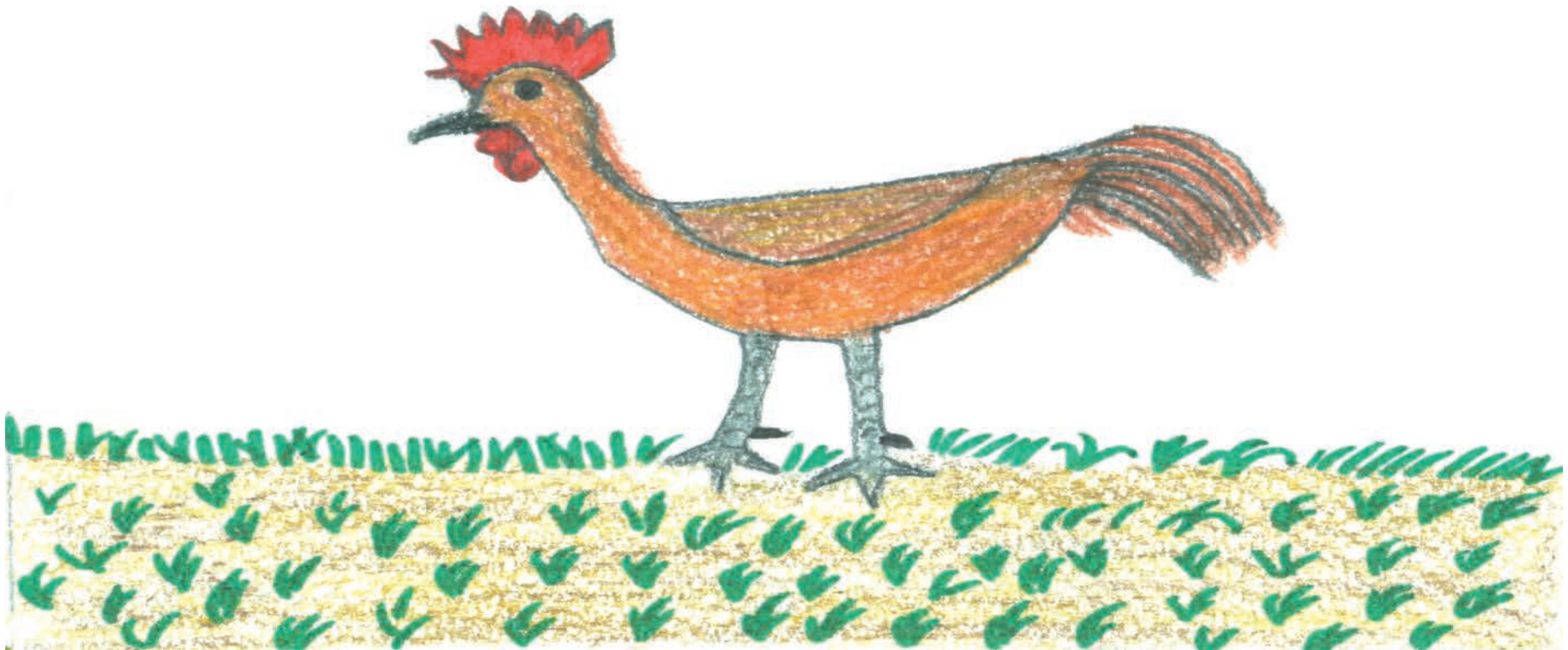
2

Torowa:re (gallo)

El **torowa:re** (gallo) es otra **kis jo'me** (ave) que podemos encontrar en nuestro gallinero. ¿Saben por qué el gallo no pasa desapercibido? Por sus hermosas plumas y su elegante forma de caminar.

PASAR DESAPERCIBIDO

No impactar el sentido de la vista de las personas y animales.



BIJAWPOJNA AS NONO'O

La crianza de animales en el pueblo movima

¿Qué hace diferente a un gallo de una gallina?

Conozcamos cuáles son las diferencias:



Torowa:re (Gallo)	Mataware (Gallina)
- Es macho.	- Es hembra.
- Sus plumas son más coloridas y llamativas.	- Sus plumas son menos coloridas y llamativas.
- Tiene crestas pronunciadas.	- Tiene las crestas pequeñas.
- Canta al amanecer con una precisión cronológica sorprendente; es el que nos despierta con su canto a la misma hora todas las madrugadas, sin retraso ni falta.	- Cacarea cuando está poniendo sus huevos.

Kon'kore (pato)

El pato en idioma movima es conocido como **kon'kore** y al igual que la **mataware** (gallina) y el **torowa:re** (gallo), vive en el patio de nuestra **asna** (casa).

Es importante mencionar que existen dos tipos de patos: los que vuelan y los que no vuelan. Los **kon'kore** (patos) que vuelan son aves silvestres, es decir, son **jo'me** (aves) que no han sido domesticadas, tienen un cuerpo delgado y las encontramos en los ríos y lagunas de nuestro territorio.

En cambio, los **kon'kore** (patos) que no vuelan, no pueden hacerlo porque tienen el cuerpo robusto, las patas cortas, el pico redondo y aplanado; los pobladores movima han logrado domesticarlos, por eso viven en nuestros patios y nos proveen de huevos para poder alimentarnos.



BIJAWPOJNA AS NONO'O

La crianza de animales en el pueblo movima

¿Cuánto tiempo deben incubarse los huevos del **kon'kore** (pato)?

Los huevos de esta ave se incuban durante 4 semanas aproximadamente. A diferencia de las **mataware** (gallinas), las patas no son maternas, ya que muchas veces se olvidan de empollar sus huevos y no logran hacer que nazcan sus patitos. Pero, aquellos patitos que logran nacer, entran inmediatamente en contacto con el agua.



¿Sabías que...?

Los plumones no protegen totalmente al patito, porque no cubren todas las partes de su cuerpo. En la edad adulta, cuando ya se ha formado su plumaje, se encuentra más protegido del calor, del frío y de enfermedades que son comunes en las aves.



Janra:is is popoykwa de bijawnipojnyti ¿Cuáles son los animales que criamos en nuestro territorio?

2

Al nacer, sus cuerpos están cubiertos de plumones que poco a poco son reemplazados por plumas. Durante los primeros tres meses de vida, los patitos dependen totalmente de la madre, que los protege y los cuida de los peligros externos.



¿Sabías que...?

El pato silvestre conserva muchas de las características que le han heredado sus antepasados, por eso puede vivir al aire libre.



BIJAWPOJNA AS NONO'O

La crianza de animales en el pueblo movima



Estas aves tienen gran facilidad de adaptación, es decir, muchas veces encuentran solas su hogar y comida, pero es necesario que una persona las alimente a diario. Además, son robustas y resistentes a los parásitos y cambios climáticos bruscos. Su carne es muy cotizada para la preparación de platos tradicionales, porque es muy sabrosa y rica en grasa; sus huevos también son usados para preparar tortillas y otro tipo de comidas tradicionales.

TRABAJEMOS

- Conversemos en el aula sobre quiénes crían en los patios de sus casas los siguientes animales: patos, gallinas y gallos.
- Todos los que criamos estas aves en los patios de nuestras casas salimos a observar cuáles son las diferencias físicas entre estas tres especies. Debemos comparar un pato con una gallina o un pato con un gallo.
- Compartamos con nuestros compañeros de clase todo lo que hemos observado.
- Dibujemos dos de las aves de corral que observamos y hagamos un cuadro que indique las semejanzas y diferencias entre ambas. Los más pequeños debemos dibujar las aves de corral y escribir sus nombres debajo de cada una.
- Escribamos en nuestros cuadernos lo que observamos y lo que observó nuestro compañero de asiento. ¿Qué es lo que más nos llamó la atención? Por ejemplo: el lugar donde duermen, sus nidos, cómo buscan comida, cómo cantan o cómo cuidan a sus crías.



¿Sabías que...?

Para reconocer si es macho o hembra, sólo debemos ver su plumaje: el **kon'kore** (pato) macho tiene un plumaje más colorido que el de la hembra.



BIJAWPOJNA AS NONO'O

La crianza de animales en el pueblo movima

Awaro (loro)

El **awaro** (loro) es un ave muy inteligente porque tiene la facilidad de imitar sonidos y llamar a otras aves. Tiene un pico fuerte, de forma curva. La mayoría de los loros acostumbran volar en **bandadas** (grupos de aves) y construyen sus nidos en las ramas de los árboles con hojas secas; aquellos loros que no pueden construir sus nidos en las ramas de los árboles lo hacen en sus huecos. En todo el territorio existe una amplia variedad de **awaro** (loros), que se alimentan de frutas y granos que encuentran a su paso.

Para que los **awaro** (loros) vivan con las personas deben ser capturados y domesticados, se deben cortar las puntas de sus alas para que no vuelen más. Estas aves son criadas con fines decorativos, no alimenticios, por eso nunca se ve a las personas de las comunidades comer carne de loro.





¿Sabías que...?

Cuando un **awaro** (loro) hembra y un **awaro** (loro) macho deciden ser pareja, no se separan. Si uno muere, el otro que quedó vivo no tarda en morir para hacerle compañía.



BANDADA

Es el conjunto de varias aves que vuelan juntas.



BIJAWPOJNA AS NONO'O

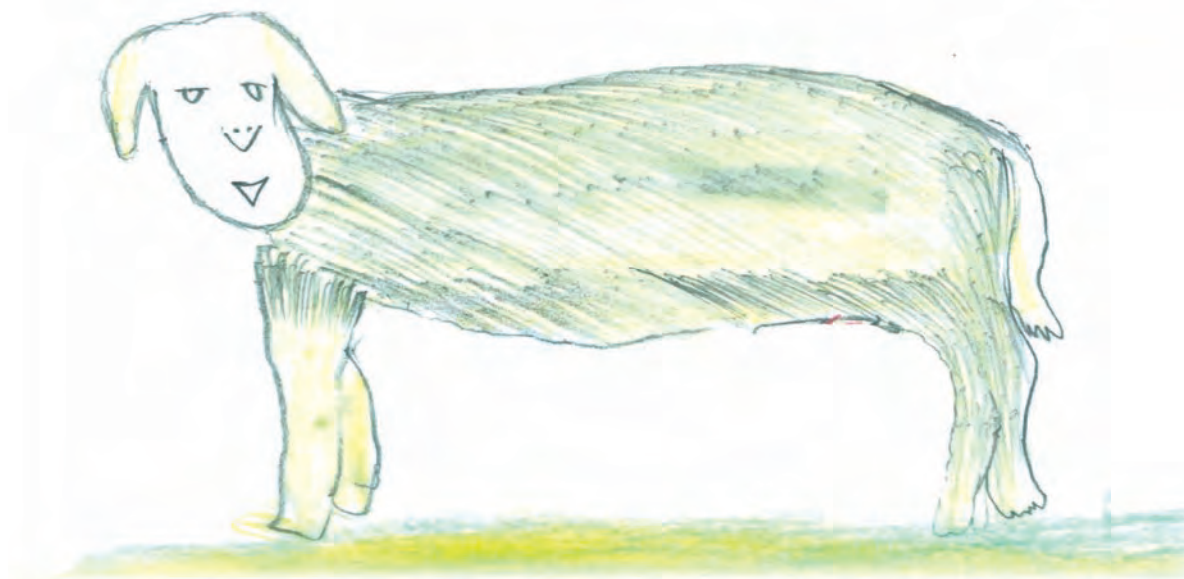
La crianza de animales en el pueblo movima

IS POPOYKWA DI OYKABARI: PAKO, MICHI, KOCHI, WA:KA, TO:RO ANIMALES DE CUATRO PATAS: PERROS, GATOS, CERDOS Y CABALLOS

Pa:ko (Perro)

El **pa:ko** (perro) es un animal doméstico que podemos encontrar en la mayoría de los hogares movima, ya que es una gran compañía, cuida nuestro hogar y en los días de caza nos ayuda a encontrar a nuestras presas en el **cham' mo** (monte).

Los **pa:ko** (perros), a diferencia de las **jo'me** (aves), son mamíferos, es decir, se desarrollan dentro el cuerpo de la madre y cuando nacen se alimentan de su leche. Una perra puede dar a luz a más de siete perritos, pero sólo quedan con vida aquellos que demuestran que son valientes y fuertes ante las dificultades externas y el ataque de otros animales. A continuación, nuestro amigo Amilkar, de la comunidad Bella Flor, nos cuenta cómo su abuelo le enseñó a identificar a un perro cazador:



Mi abuelo me dijo: “Un buen perro tiene el paladar negro y eso se ve apenas nacen, se les abre el hocico, se los mira y ya se sabe cómo serán. Pero si su paladar es rosado, no sirve. No será valiente”.

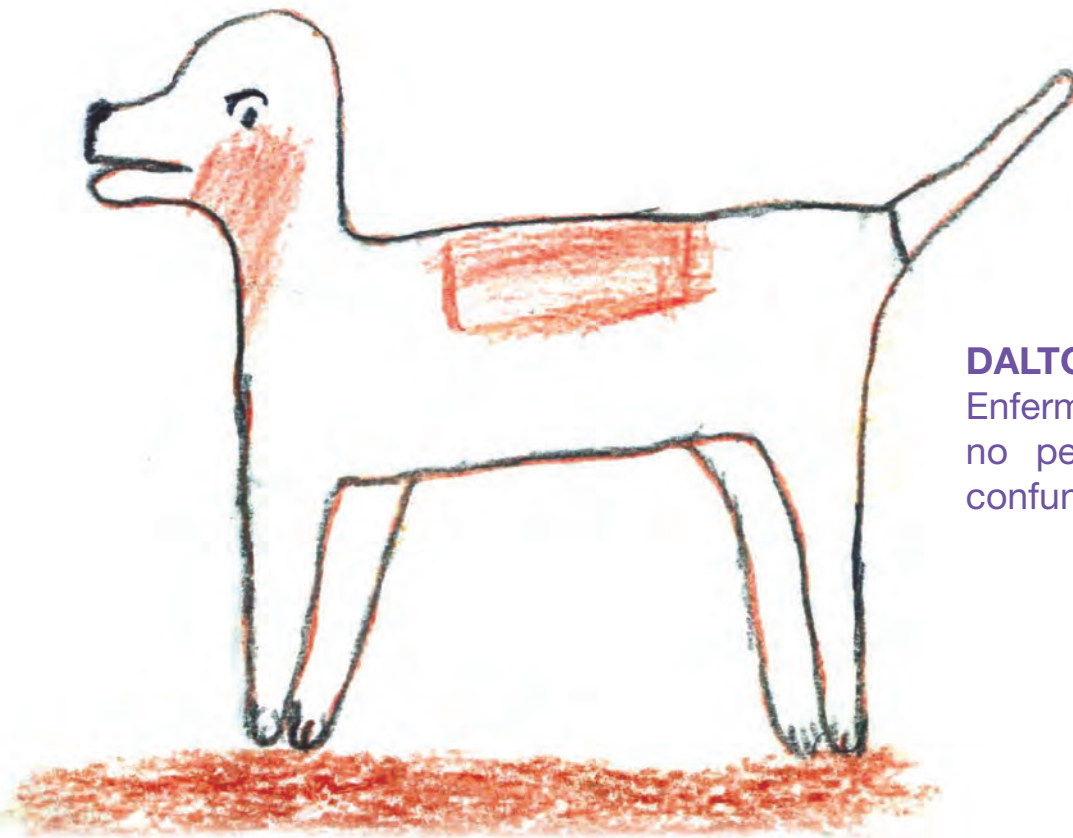
Amilkar, Bella Flor, 2010)

Janra:is is popoykwa de bijawnipojnyti

¿Cuáles son los animales que criamos en nuestro territorio?

2

Otro ejercicio que realizan nuestros abuelos para saber si los perros serán valientes y buenos compañeros de caza es metiéndolos al agua y dejando que salgan de ella sólo y sin dificultad. Los perros cazadores no acompañan a sus dueños de noche, sólo lo hacen durante el día, porque el sonido de sus ladridos espanta a las presas y no distinguen los colores porque sufren de daltonismo.



DALTONISMO

Enfermedad de la vista que consiste en no percibir determinados colores o en confundir algunos de los que se perciben.



BIJAWPOJNA AS NONO'O

La crianza de animales en el pueblo movima

Ahora, nuestro amigo Carlos Valverde, de la comunidad San Pedro, nos contará cómo su tío sale de cacería con sus perros:

Cuando mi tío va a cazar siempre va con nuestros tres perros, ya que ellos conocen los caminos y saben dónde son los nidos de taitetús y de jochis.

Entonces, cuando él se alista para salir de caza, los perros ya lo saben y se ponen contentos.



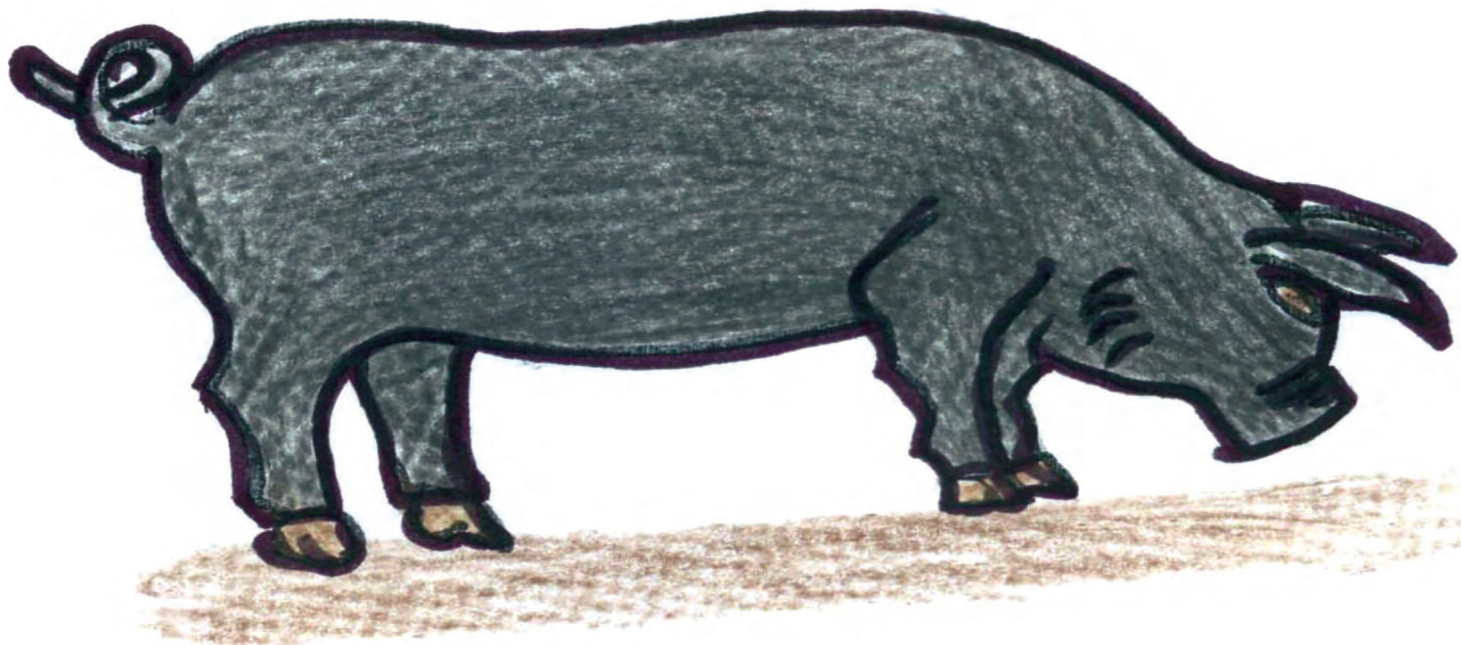
Siempre hemos escuchado que, “el **pa:ko** (perro) es el animal más fiel que criamos”, es por esto que no hay hogar al cual ingresemos sin que los perros nos reciban con sus ladridos. Este animalito es como un miembro más de nuestra familia, por eso los cuidamos, los alimentamos y curamos sus heridas.

Ko:chi (Cerdo)

El cerdo domesticado es un animal vertebrado y mamífero, pertenece al orden de animales clasificados por sus dos pares de dedos y a los cuales se los llama artiodáctilos. Cuenta con 44 dientes, incluyendo dos caninos de gran tamaño en cada mandíbula, que crecen hacia arriba y hacia fuera en forma de colmillos, que le permite morder y masticar todo aquello que encuentra en su camino.

ARTIODÁCTILOS

Son los animales que tienen dos dedos que terminan en pezuñas. Los dedos de estos animales están agrupados en pares: dos o cuatro.



BIJAWPOJNA AS NONO'O

La crianza de animales en el pueblo movima

El cuerpo del **ko:chi** (cerdo) es redondo, tiene hocico largo y flexible, patas cortas con pezuñas y una cola corta. Su piel es gruesa pero sensible, está cubierto por ásperos pelos que son llamadas “cerdas”, pueden ser de diversos colores o de color entero; algunos tienen manchas redondas y otros, rayas como tigres.



Janra:is is popoykwa de bijawnipojnyti

¿Cuáles son los animales que criamos en nuestro territorio?

2

Los **ko:chis** (cerdos) se alimentan con toda clase de alimentos, por eso se los llama omnívoros, porque pueden alimentarse tanto de carnes como de vegetales. Los cerdos que viven en los patios de nuestras casas se alimentan de cereales, frutas, raíces y tubérculos. Gracias a que su sentido del olfato está bien desarrollado, tienen la capacidad de ubicar fácilmente su comida.

La carne de **ko:chi** (cerdo) nos sirve para alimentarnos, porque es rica en proteínas y grasas, también procesamos la carne para obtener la grasa que se transforma en manteca que utilizamos para cocinar y que en algunos casos utilizamos como ungüento para curar ciertas enfermedades como el resfrío.



BIJAWPOJNA AS NONO'O

La crianza de animales en el pueblo movima


¿Qué cuidados debemos tener con la comida de nuestros cerdos?

Debemos tener mucho cuidado con lo que comen nuestros cerdos. Debemos ubicar un lugar donde puedan vivir, estos lugares son llamados porquerizas. No debemos dejarlos caminar por nuestra comunidad, ya que pueden comer heces fecales de otros animales o incluso de las personas, esto provoca que contraigan parásitos y nosotros al consumir su carne podemos contraer terribles enfermedades estomacales. Por ser animales que comen todo lo que encuentran a su alrededor, siempre están expuestos a espacios sucios.

HECES FECALES

Son el conjunto de los desperdicios generalmente sólidos o líquidos, producto final del proceso de la digestión.



 ¿Sabías que...?

Los cerdos son conocidos como animales sucios, ya que siempre están cubiertos de barro; pero se revuelcan en el lodo para sentirse frescos en días calurosos y para que estén protegidos del sol, de las moscas y de los parásitos.

CAMADA

Conjunto de crías nacidas de un animal en un mismo parto.

¿Cuánto tiempo dura el proceso de gestación de los chanchos?

Las chanchas hembras gestan durante 4 meses a sus crías, pueden tener 6, 8 o incluso más crías en cada parición. Al grupo de recién nacidos se los conoce como camada. La mamá es quien alimenta a los pequeños con leche materna hasta los tres meses, por eso se dice que pertenecen a la familia de los mamíferos.



**¿Sabías que...?**

Los ko:chi (cerdos) fueron introducidos en América por Cristóbal Colón y los expedicionarios españoles. Es decir, no es un animal originario del territorio amazónico de Sudamérica.

TRABAJEMOS

Resolvamos las siguientes operaciones matemáticas:

El papá de Sarita mató a su **ko:chi** (cerdo) de 180 kilos de peso para el cumpleaños de su hijo mayor.

Después de que lo descuartizó, repartió 100 kilos de la carne entre cinco familias de la comunidad San Pedro del Apere. Ahora, respondamos:

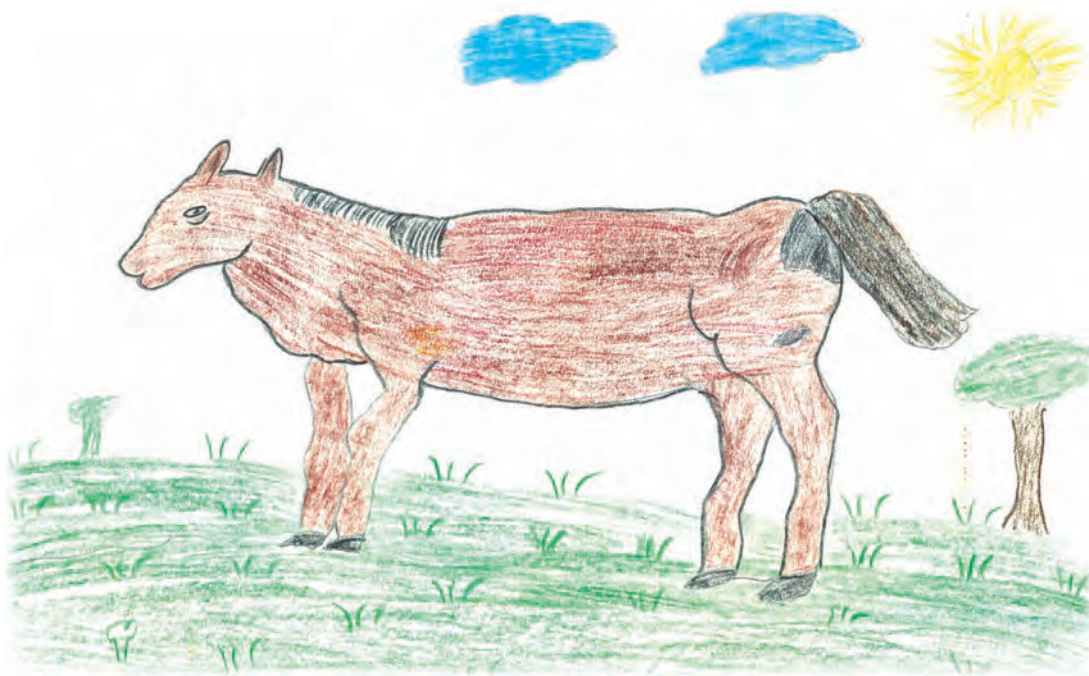
- ¿Cuántos kilos de carne recibió cada familia?
- ¿Cuántos kilos de carne tiene la familia de Sarita para preparar la comida de cumpleaños de su hermano?
- Si el papá de Sarita hubiese matado 3 chanchos con el mismo peso, ¿cuántos kilos de carne tendría en total?
- La mamá de Sarita utilizó 20 kilos de carne para preparar la comida de su hijo, ¿cuántos kilos de carne sobraron?



Kawallo (Caballo)

El **kawallo** (caballo) forma parte de la familia de los mamíferos.

Tiene las patas largas, en las cuales sólo está desarrollado el dedo medio recubierto de un casco duro conocido como pezuña.



HERBÍVORO

Es aquel animal que se alimenta de vegetales, especialmente de hierbas

A mí me gustaría tener un kawallo (caballo) pero, ¿es muy difícil cuidarlo?

Todo animal que criamos en nuestras casas necesita cuidados; si tenemos un **kawallo** (caballo) debemos limpiarlo, alimentarlo y protegerlo de las plagas. No es difícil alimentarlo, porque es un animal herbívoro, que se alimenta de cogollos y pastos tiernos. Personas de otros lugares del mundo les dan un terrón o cubo de sal para que se entretengan lamiéndolo.

BIJAWPOJNA AS NONO'O

La crianza de animales en el pueblo movima

Este animal tiene el sentido del olfato y del oído muy desarrollados y sensibles, ya que percibe los olores a través de las membranas sensitivas que se encuentran localizadas en sus labios, permitiéndole identificar a largas distancias la presencia de animales como las víboras u otros que signifiquen una amenaza.



¿Sabías que...?

En el territorio movima, los **kawallo** (caballos) son muy útiles para los vaqueros, especialmente en las zonas ganaderas, porque son utilizados como medio de transporte e instrumento indispensable en las labores de arreo y pastoreo del ganado.

¿Cómo se reproducen los caballos?

La yegua, es decir la madre, lleva un potrillo en el vientre durante once meses y diez días, y es común que dé a luz a una sola cría. Durante esta etapa debe recibir buena alimentación, porque es cuando necesita mayor cantidad de nutrientes.

Una vez nacido el potrillo (nombre que recibe el caballo desde que es recién nacido hasta que tiene tres años de edad), la madre lo amamanta durante 6 o 7 meses aproximadamente y se encarga de vigilarlo y cuidarlo. Durante este período la hembra debe recibir buena alimentación, ya que sufre desgaste físico.



¿Sabías que...?

Los caballos tienen diferentes nombres de acuerdo al sexo y a la edad: las hembras adultas son conocidas como "yeguas" y los machos como "caballos". En cambio, las hembras de corta edad son llamadas "potrancas" y los machos; "potros" o "potrillos".



TRABAJEMOS:

1. Investiguemos sobre las utilidades alimenticias, medicinales y de transporte que brindan al hombre los siguientes animales: cerdos, gallinas, caballos y vacas. Escribamos textos con la siguiente estructura, no olvidemos incluir el dibujo que represente a este animal:

NOMBRE DEL ANIMAL (CASTELLANO Y MOVIMA)		
ALIMENTICIAS	MEDICINALES	TRANSPORTE

Leamos el problema y resolvamos las siguientes operaciones matemáticas:

En época de lluvias, el profesor Porfidio, de la comunidad San Pedro del Apere recorre en caballo 8 kilómetros de ida y 8 de vuelta, todos los días, para llegar a la comunidad el Perú:

- ¿Cuántos kilómetros recorren cada día él y su **kawallo** (caballo)?
- ¿Cuántos kilómetros recorre a caballo durante la semana el profesor Porfidio?
- ¿Cuántos kilómetros recorre al mes?
- Expliquemos qué operaciones matemáticas utilizamos para resolver el problema.

JANWITAYLI NAS BIJAWNIWAYLI IS POPOYKWA DI NAS ASNAYLI ¿CÓMO PARTICIPAMOS EN LA CRIANZA DE LOS ANIMALES DOMÉSTICOS?

Todos los miembros de la familia participamos en la crianza de los animales, cada uno tiene responsabilidades distintas que van cambiando a medida que vamos creciendo. Nuestras **ma´a** (mamá) y nosotros, los **dichi:yes** (niñas y niños), somos los que participamos en el cuidado y alimentación de los animales domésticos más pequeños.





Conozcamos algunas tareas que aprendemos desde que somos muy pequeños gracias a las enseñanzas de nuestras madres:

- Desde que somos **tochidicheye** (de 10 meses a 2 años de edad) nuestras mamás nos enseñan a imitar los diferentes sonidos de los animales domésticos que viven en nuestras casas.
- Cuando somos **dichi:yes** (con más de 6 años de edad) ya somos capaces de realizar otras tareas como cuidar a los animales domésticos que criamos, alimentarlos, darles agua y no dejar que se alejen mucho de nuestras casas para que no sean atacados por otros animales; pero todas estas tareas las realizamos con la ayuda y supervisión de nuestra madre.

Cuando se trata de cuidar animales grandes, como el caballo o la vaca, las niñas y los niños entre 6 años y 10 años de edad tenemos varias responsabilidades; por ejemplo, los varones debemos asear y alimentar a los **kawayos** (caballos) con la ayuda de nuestros hermanos mayores mientras nuestros padres realizan el trabajo agrícola en los chacos. Pero, también desarrollamos otras habilidades, como montar a caballo para aprender a lacear o a vaquear y también imitar los sonidos que emiten estos animales para llamarlos.

Cuando somos **oveniwankwanchiye** (varón de 11 a 14 años) o **tolkoschiye** (mujer de 11 a 14 años) ya tenemos responsabilidades que suponen mayor trabajo, como ayudar en las diversas tareas que implican el cuidado de los animales domésticos, pero sin la ayuda de nuestros padres.

En este periodo, varones y mujeres ordeñamos sin ayuda, elaboramos quesos, cuidamos los animales en caso de que estén enfermos y si el corral está malogrado, lo arreglamos.



BIJAWPOJNA AS NONO'O

La crianza de animales en el pueblo movima



¿Sabías que...?

El sonido que emite el caballo es conocido con el nombre de "relincho". Pero cuando se enoja o está asustado, emite un sonido conocido con el nombre de "resoplido".

TA'CHONINA:IS DI NAS BIJAWNIWA:IS IS POPOYKWA NAS ASNAYLI ESPACIOS DE CRIANZA DE LOS ANIMALES DOMÉSTICOS

Hay muchos espacios destinados a la crianza de los diferentes animales domésticos y cada uno se diferencia no sólo por el tipo de espacio o por su tamaño, sino también por el tipo de animales que en él se cría. A continuación, conozcamos cuáles son los espacios de crianza de los diferentes animales domésticos:



Janra:is is popoykwa de bijawnipojnyti ¿Cuáles son los animales que criamos en nuestro territorio?

2

Potreros

Son espacios grandes, de forma cuadrada o rectangular, hechos con madera. Allí se acorrala a animales grandes como las **wa:kas** (vacas) y **kawallos** (caballos).

Chiqueros

Los chiqueros son espacios destinados para vivienda sólo de los **ko:chi** (cerdos); son espacios húmedos y con varios huecos donde los animales se revuelcan y refrescan del intenso calor que caracteriza a la Amazonía.



BIJAWPOJNA AS NONO'O

La crianza de animales en el pueblo movima

Patio

En el patio de nuestras casas viven animales pequeños como las gallinas, patos, perros y gatos. Todos los animales rondan por este espacio, donde estamos en constante contacto con ellos.

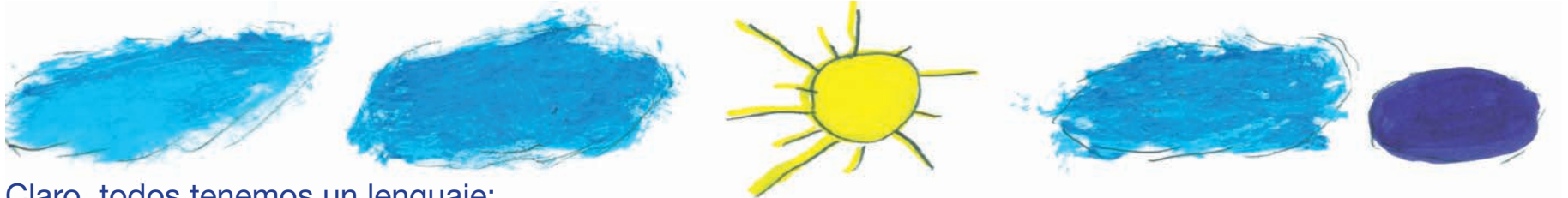
Huerto

El huerto es otro espacio donde se cría a las gallinas, ya que sus nidos están en los árboles o en algunos gallineros que han sido construidos alrededor de nuestros huertos.



LENGUAJE DE LOS ANIMALES

No sólo las personas tenemos la capacidad de comunicarnos, los animales también se comunican entre ellos y con las personas; además, anuncian cambios en el clima.



Claro, todos tenemos un lenguaje:

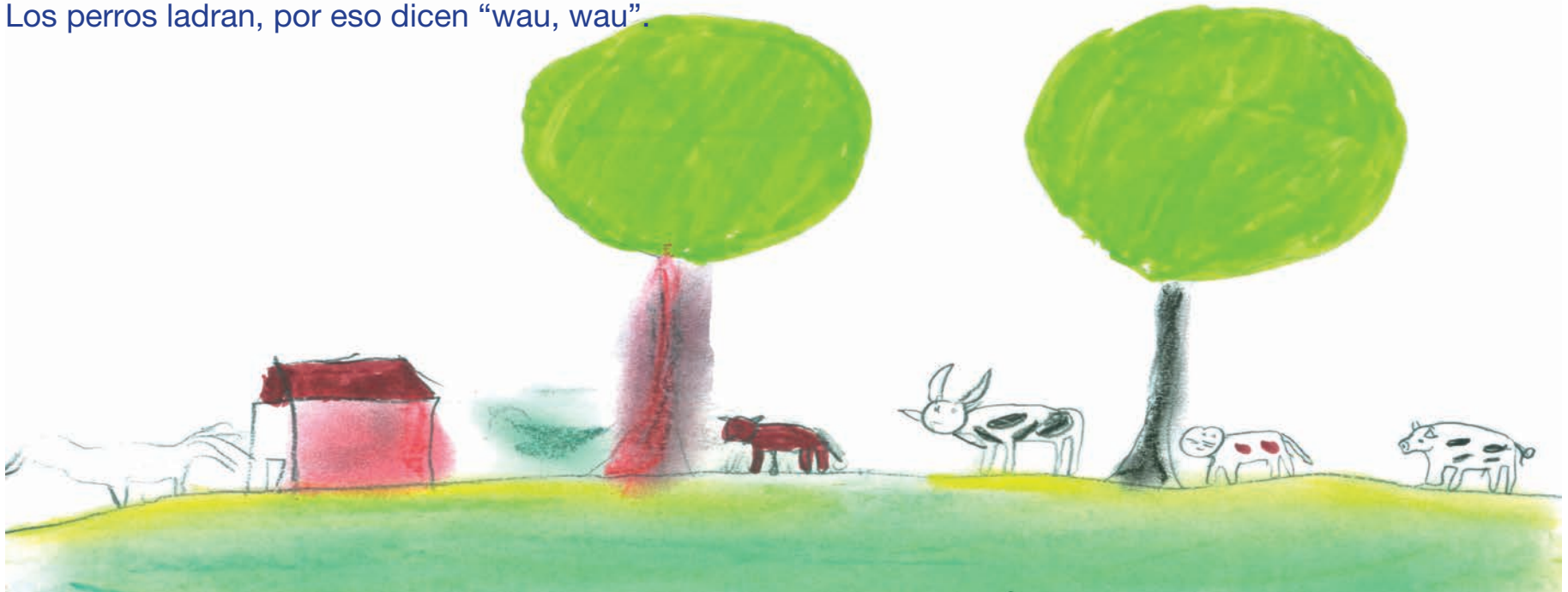
Las vacas mugen, por eso dicen “muuuuuuuuuu”.

Los pollitos pían, por eso dicen “pio, pio, pio”.

Los caballos relinchan, por eso dicen “iiiiiii”.

Los perros ladran, por eso dicen “wau, wau”.

Jajajaja, ¡Claro que sí, **dichi:ye** (niños y niñas)! Tanto los animales como las plantas y todo lo que nos rodea tiene un lenguaje y nos comunica algo.



BIJAWPOJNA AS NONO'O

La crianza de animales en el pueblo movima

Gallo

- Nos da la hora, canta a cada hora, desde las 4 de la madrugada hasta el amanecer.
- Si llora el **toroware** (gallo) nos anuncia mal tiempo.



Gallina

- Si la gallina llora durante el día, nos anuncia que algún familiar enfermará, sufrirá algún accidente o que morirá alguien cercano.
- Si la gallina canta, es signo de mala suerte o malagüero; ya que su canto anuncia muerte, por eso en nuestro territorio prefieren matarla inmediatamente cuando termina de cantar. No olvidemos que las gallinas no cantan, sólo cacarean.



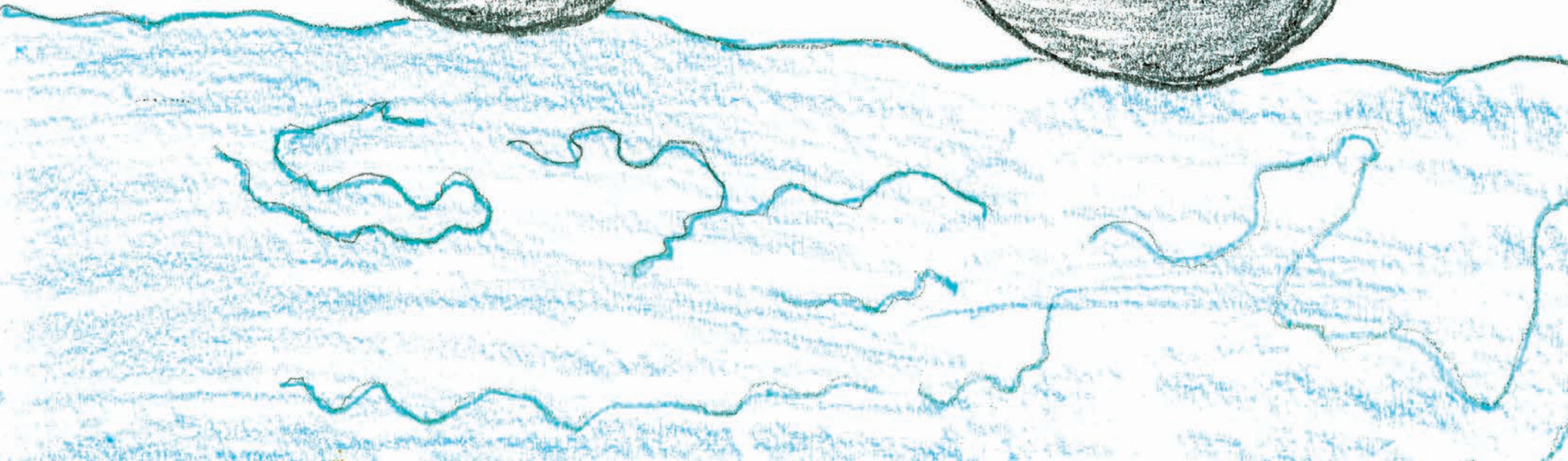
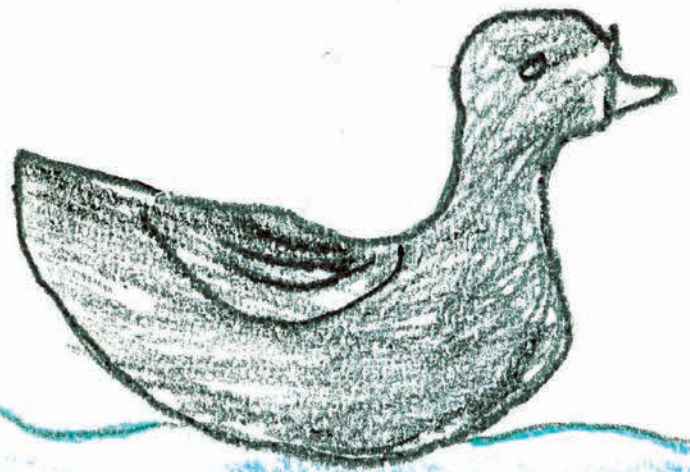
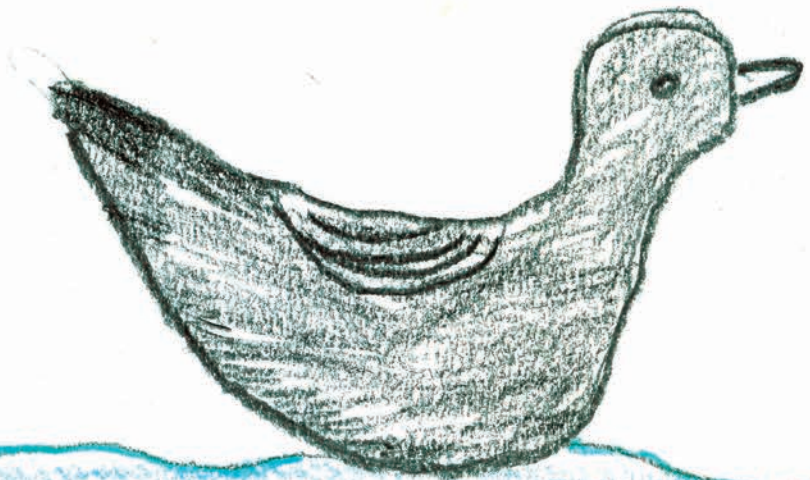
Perro

Cuando el perro llora dentro de la vivienda, significa que alguien ha muerto y el espíritu de esa persona está haciendo su recorrido por los lugares que visitaba cuando estaba viva.



TRABAJEMOS:

1. Salgamos a caminar por la comunidad y veamos qué animales hay.
2. En grupos formados por estudiantes de los diferentes años de escolaridad, dibujamos todos los animales que vimos para elaborar entre todos un álbum de animales domésticos.
3. Después de elaborar los dibujos, en la parte de abajo, escribimos textos indicando cuáles son sus características y los sonidos que cada uno emite.
4. Jugamos a emitir los sonidos de estos animales. También, con materiales del entorno, podemos elaborar trajes para representar a los diferentes animales domésticos.
5. Podemos escribir un libreto para actuar en una obra de teatro en la cual utilicemos los trajes que elaboramos.



VIJAWWANAS NIS WA:KA

LA CRIANZA DEL GANADO VACUNO



Unidad 3



BIJAWPOJNA AS NONO'O

La crianza de animales en el pueblo movima

En la presente unidad haremos mención de las características del proceso de crianza del ganado vacuno en el territorio movima. Nuestra zona es conocida regionalmente y nacionalmente por ser una de las más importantes en la crianza, engorde y comercialización del ganado vacuno. Las amplias pampas de nuestra región son lugares ideales para criar vacas y la condición climática favorece significativamente esta actividad. La crianza de ganado es una de las actividades más importantes en nuestra región, porque genera ingresos económicos y fuentes laborales para muchos movima que vivimos en las áreas dispersas, además nos provee carne para alimentarnos. Esta actividad se realiza desde hace muchísimos años, ya nuestros abuelos se dedicaron a la crianza de su propio ganado y de los hacendados de nuestra región, donde muchas personas del país y algunos extranjeros han construido sus haciendas aprovechando el clima y las características del terreno.



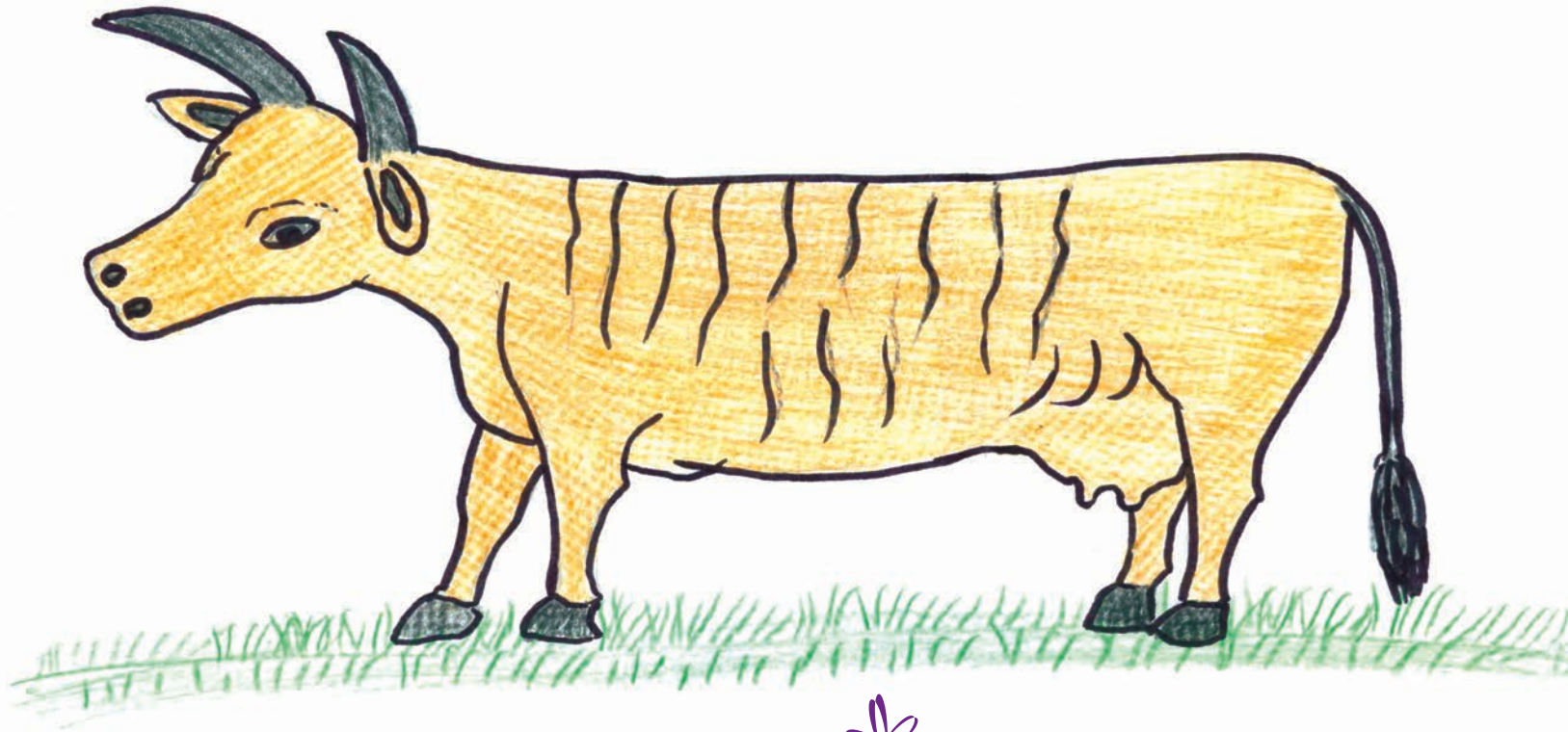
Vijawwanas nis wa:ka. La crianza del ganado vacuno

3

La crianza del ganado vacuno se refiere al cuidado de las vacas y toros; estos últimos son una figura importante en nuestra cultura, ya que una vez al año realizamos el “jocheo”, o corrida de toros, donde todos los varones movima probamos nuestra valentía. En este festejo, los **oveniwankwa** (hombres de 15 a 20 años) muestran sus destrezas técnicas y físicas, pero se corren muchos riesgos, como ser corneado o tener una mala caída que pueda causar fuertes lesiones.

La corrida de toros se caracteriza por ser una de las prácticas más riesgosas, pero bien recibidas por los comunarios quienes esperan esta época del año para compartir entre comunidades y participar juntos de una de las tradiciones más antiguas del pueblo movima.

Antes de arrear vacas, lanzamos lazos y buscamos los mejores pastos para que nuestro ganado se alimente.



¿Sabías que...?

En la mayor parte de los departamentos de Bolivia se consume carne de ganado vacuno proveniente del Beni.

BIJAWPOJNA AS NONO'O

La crianza de animales en el pueblo movima

Aprendamos algunas características físicas de los animales que forman parte del ganado vacuno:

Toros y **Wa:ka** (vacas)

En nuestra región contamos con una amplia variedad de razas de ganado vacuno cuyas características conoceremos en los próximos párrafos. Ahora, conozcamos cuáles son las características físicas de las vacas y los toros.

Estos animales son mamíferos que pertenecen al grupo de los cuadrúpedos porque se desplazan en cuatro patas; su periodo de gestación es de 285 días. Una vez que ha nacido la **wacha** (becerro o ternero), se alimenta de la leche de la madre durante 6 meses, aproximadamente. El macho es llamado toro y la hembra **wa:ka** (vaca) y son mansos si no los molestamos.

Se los conoce como herbívoros porque se alimentan de hierbas y pastos que crecen en las planicies de nuestro territorio; pero también necesitan agua, es por ello que los lugares de pastoreo se encuentran próximos a lagunas o curiches, de manera que el ganado pueda acercarse y saciar su sed.

Yo quisiera saber por qué las **wa:kas** (vaca) dicen “muuuu”.

El sonido que hacen (“muuuu”) es su forma de comunicarse, y a través de él expresa: molestia, dolor o hambre. Mediante este sonido, el cual es conocido como “mugido”, también llaman a sus madres o crías.



IS OKAKARA DI WAKA DI BIJAWNAYŁI IS MOWIMA TIPOS DE GANADO VACUNO QUE CRIAMOS LOS MOVIMA

En nuestro territorio, podemos encontrar variedades de ganado vacuno, muchas de ellas no son originarias de la región, por eso es normal ver en las estancias el ganado introducido. Don Elías Ovale, de Santa Ana de Yacuma, nos presentó una lista de la variedad del ganado vacuno, como muestra a continuación:

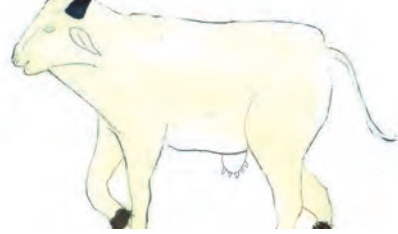


BIJAWPOJNA AS NONO'O

La crianza de animales en el pueblo movima

¿Cuáles son las vacas criollas y cuáles son las vacas introducidas?

Para conocer ese dato veamos el siguiente cuadro:

Tipo de wa:ka (vaca)	Nombre	Dibujo
<p>Vacas criollas</p> <p>Los movima prefieren las vacas criollas porque su carne es más sabrosa. Este tipo de ganado es más resistente a los cambios climáticos.</p>	<ul style="list-style-type: none"> - Santa Gertrudis - Caracú - Overo - Hosco - Granizado - Anatuyo - Bayo 	
<p>Vacas introducidas</p> <p>La carne de estas vacas no tiene buen sabor. A diferencia de las vacas criollas, este tipo de ganado es más frágil, no se adapta fácilmente al ambiente ni a los pastizales de la Amazonía.</p>	<ul style="list-style-type: none"> - Cebú - Vaca blanca - Vaca lechera 	

IS SONRA DI OKAKARA DI JISANAYŁI NAS BIJAWPOJNWAYŁI IS POPOYKWA ACTIVIDADES COMPLEMENTARIAS EN LA CRIANZA DE ANIMALES

La crianza de ganado vacuno implica la realización de algunas actividades necesarias para proveer un cuidado adecuado a los animales. Estas actividades son:

- La construcción de un potrero.
- La alimentación adecuada del ganado vacuno.



Para entender mejor cómo cuidan los movima el ganado vacuno, formamos un grupo y fuimos de visita a una de las haciendas que hay en nuestro territorio, ahí observamos cómo cuidan al ganado, cómo lo alimentan y qué tipo de labor realiza cada una de las personas que trabajan ahí. Durante nuestro paseo vimos a muchas personas realizando diferentes tareas, por eso nos preguntamos ¿quiénes conforman una hacienda?; Entonces mi abuelo, quien nos acompañó durante el paseo, nos explicó que el patrón y dueño de la hacienda contrata a un capataz para que supervise el trabajo que realizan los peones.

BIJAWPOJNA AS NONO'O

La crianza de animales en el pueblo movima

En el mapa que tenemos a continuación, encontraremos información que nos permitirá conocer cómo es una hacienda y qué tareas realiza cada persona que trabaja allí.



PATRÓN

El patrón es el dueño de la hacienda, es el que supervisa y se encarga de la comercialización de las cabezas de ganado.

CORRAL O POTRERO

Es el hogar de las vacas, toros y caballos.

Laguna de agua para las vacas.

CAPATAZ

Supervisa y guía el trabajo de los peones, los cuida y también cuida a los animales.

PEONES

Son llamados “vaqueros”. Llevan a pastear las vacas a las pampas y vigilan que no se extravíen cuando van en búsqueda de pasto o agua.



BIJAWPOJNA AS NONO'O

La crianza de animales en el pueblo movima

Todas las personas que son parte de una hacienda tienen como objetivo común cuidar la alimentación del ganado vacuno, cuidar que no se extravíe y que se encuentre sano. Si realizan estos cuidados adecuadamente, podrán:

- Obtener buena leche.
- Elaborar alimentos derivados de la leche como el queso, la mantequilla y la crema.
- Comercializar la carne del ganado vacuno en el mercado nacional.



En nuestra región, la ganadería es muy importante y por ello muchos jóvenes movima nos dedicamos desde temprana edad a esta actividad laboral, ya sea en nuestras casas o empleándonos en las haciendas cercanas a nuestras comunidades.

Para cuidar al ganado debemos aprender a:

- Observar sus características.
- Llevar el ganado a los pastizales y cuidar que las vacas no se alejen mucho.
- Elegir los mejores pastizales para su alimentación.

Por esas razones, somos responsables del cuidado del ganado vacuno desde que los terneros nacen.

Cuidados que debemos tener con el ganado

Los animales de corral deben ser cuidados para que se mantengan sanos, por ejemplo la **wacha** (ternero) al nacer debe ser limpiada para que las moscas no pongan huevos en ella y su cuerpo no se agusane; con ese propósito, antiguamente nuestros abuelos utilizaban remedios naturales muy efectivos que consistían en:

- Poner bosta de caballo en el lugar del cuerpo del animal donde la mosca ha dejado sus huevos
- Después, cubrir con barro húmedo la herida y dejarla así hasta que seque. Esta medicina es efectiva porque deja sin aire a las larvas y a los gusanos, provocándoles asfixia.



¿Sabías que...?

Actualmente se utilizan cremas llamadas "matabicheras" para matar a los insectos y larvas que atacan a los animales de corral. Están hechas de compuestos químicos y es muy complicado acceder a ellas, porque sólo están a la venta en los centros poblados, por esa razón nosotros usamos recursos que están en nuestro medio.

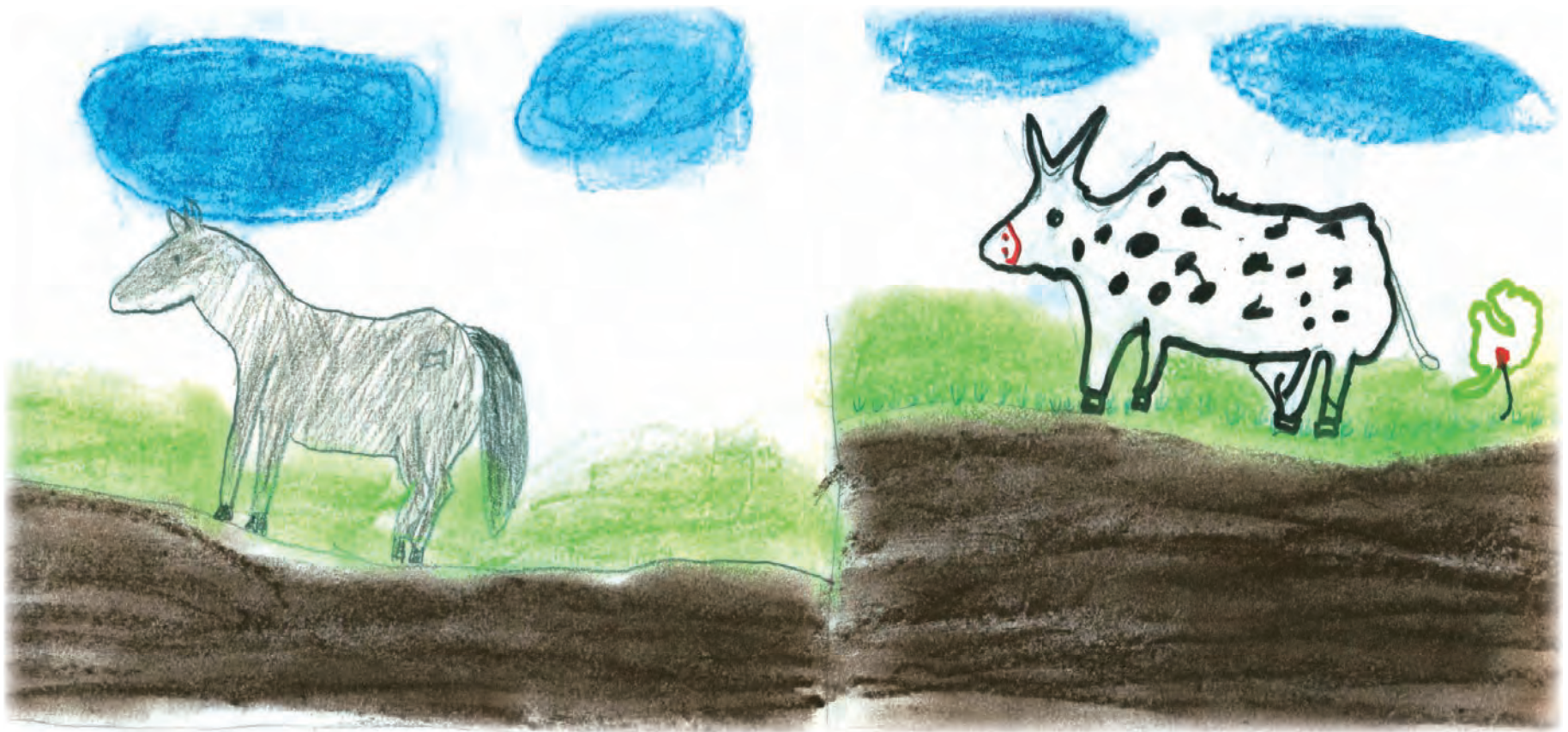


BIJAWPOJNA AS NONO'O

La crianza de animales en el pueblo movima

Por otra parte, cuando llevamos a nuestro ganado a pastear a las pampas o en los alrededores de nuestras casas, nuestras **wa:kas** (vacas) y **kawallos** (caballos) pueden ser mordidos por la **mimi:di** (víbora); entonces, es bueno tener a la mano hiel de jochi pintado para curar sus picaduras. Nuestros abuelos ya utilizaban este remedio natural y la dosis dependía del tamaño del animal; por ejemplo, si era una **wa:ka** (vaca) adulta se utilizaba una cuchara de hiel, y si era una **wacha** (ternero), media cuchara de hiel.

Las vacas, los toros y también los caballos pueden sufrir heridas pequeñas o grandes que deben ser limpiadas con urgencia para evitar que se infecten. Eso decía mi padre, quien trabajaba en una hacienda. Yo crecí en esa hacienda y veía cómo él curaba las heridas del ganado para evitar que se infectaran.



Vijawwanas nis wa:ka. La crianza del ganado vacuno

3

Como sabemos, al igual que las personas los animales también se enferman. Es así que el ganado vacuno sufre enfermedades, entre las cuales se encuentran la mamitis, la fiebre aftosa, anginas, meningitis y problemas en la cadera; algunas de ellas son tan severas que pueden provocar la muerte de nuestras **wa:kas** (vacas). Por esas razones, debemos estar preparados para identificar las enfermedades y saber cómo tratarlas. Conozcamos las características de algunas enfermedades y aprendamos cómo podemos curarlas:



- **Fiebre aftosa:** es una de las enfermedades más frecuentes en el ganado vacuno, es un tipo de gripe muy contagiosa entre las vacas y, algunas veces, se transmite a las personas. La enfermedad se presenta a través de ampollas graves en la boca y en las pezuñas de la vaca o del toro. La medida que hay que tomar para combatir esta enfermedad es matar al ganado, sólo así se evita que el virus se expanda y contagie a otras vacas y toros.

BIJAWPOJNA AS NONO'O

La crianza de animales en el pueblo movima

La mamitis: Es una enfermedad que sólo ataca a las vacas causándoles una fuerte inflamación en las tetillas y cuando se las ordeña les provoca mucho dolor. Los síntomas más comunes de esta enfermedad son la inflamación (que ya describimos en anteriores líneas) y la fiebre. Para prevenir esta enfermedad es necesario limpiar con frecuencia las tetillas antes y después de ordeñarlas, también debemos ser muy cuidadosos al momento de ordeñar a las vacas para no lastimarlas.

TRATAMIENTO

Conjunto de medios que se emplean para curar o aliviar una enfermedad.



¿Sabías que...?

Las vacas pueden intoxicarse lamiendo mucha sal, esto las atonta y hace que caminen en círculos. También se intoxican al comer plantas, pasto e insectos envenenados, causándoles fuertes dolores de estómago.



Recomendaciones

Cuando criamos a nuestras **wa:kas** (vacas) debemos seguir algunas recomendaciones, en especial los **dichi:ye** (niños) que estamos aprendiendo esta actividad.

- Debemos identificar tanto las **wa:kas** (vacas) bravas como las mansas, es preferible separar unas de otras para evitar que se lastimen y al momento de arrearlas sabremos cuáles deben recibir cuidados especiales.
- Tampoco pueden mantenerse juntas las vacas adultas con las **wachas**; es importante separarlas.



BIJAWPOJNA AS NONO'O

La crianza de animales en el pueblo movima

JANRA:IS IS RIMNIWA DI TIJAŁENAYŁI NOS BIJAWNIWA:IS IS WA:KA

¿CUÁLES SON LAS HERRAMIENTAS QUE NECESITAMOS EN LA CRIANZA DEL GANADO?

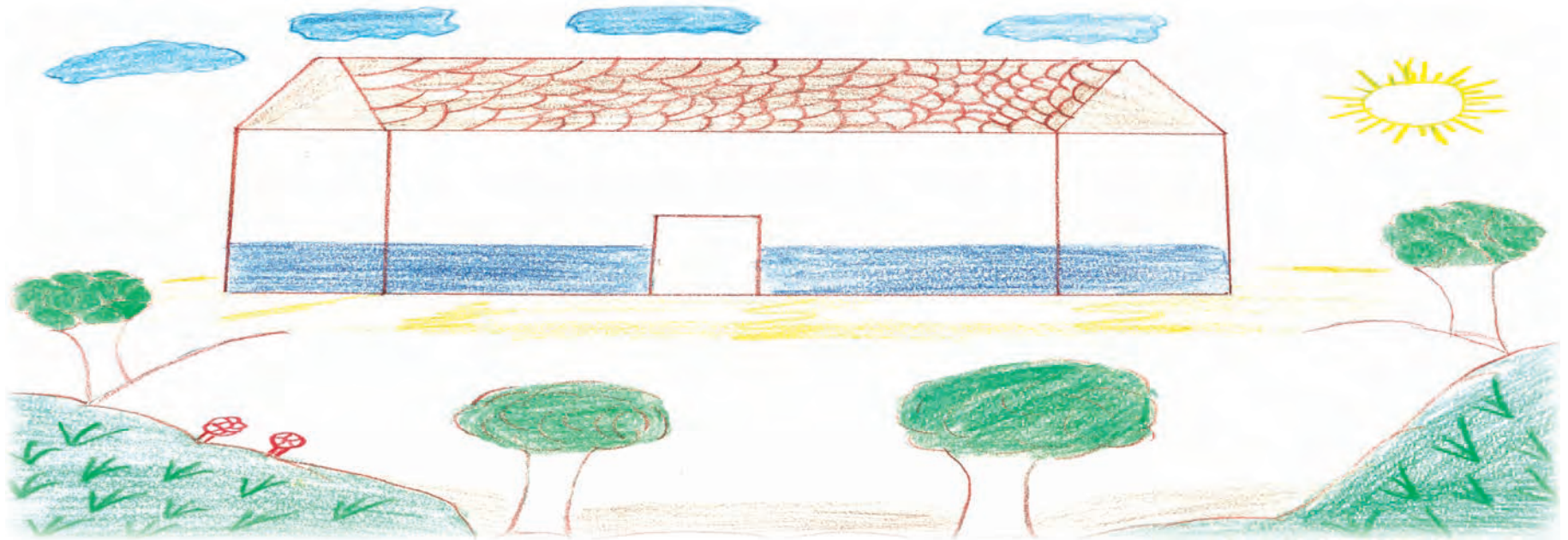
Requerimos distintos instrumentos para cuidar y controlar a nuestro ganado como lazos, chicotes, cebos y fierros quemadores. Veamos cómo utilizamos cada una de estas herramientas:

Lazos

- Son largos, de grosores distintos, están hechos del cuero del cuello de la vaca o toro. Los varones trenzan los lazos, hechos con tres o más hebras de cuero.
- Se recomienda poner sebo o grasa de vaca a los lazos para que queden suaves y no lastimen nuestras manos.
- Los utilizamos para enlazar a las **wa:kas** (vacas) y para amarrarlas al momento de ordeñarlas o marcarlas con el fierro.

HEBRA

Porción de hilo, estambre, seda u otra materia vegetal o animal hilada, que para coser algo suele meterse por el ojo de una aguja.



Fierro para quemar

- El fierro marcador tiene las iniciales del dueño del ganado.
- Este instrumento sirve para marcar el ganado y así evitar que se roben las vacas o que se mezclen con el ganado de alguna estancia vecina.
- Se calienta el fierro en el fuego y se quema la piel de la vaca, quedando marcadas las iniciales del dueño.

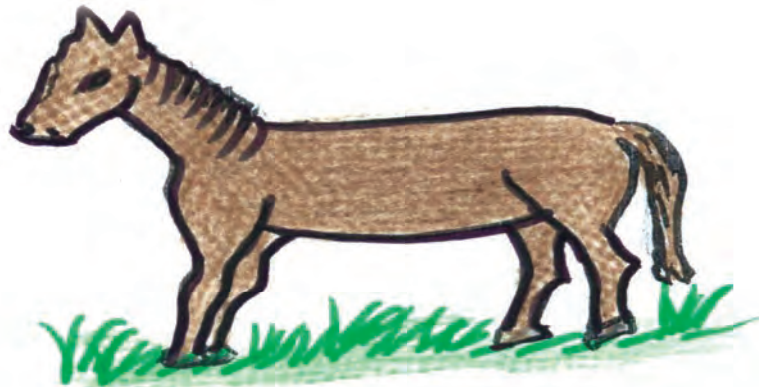


TRABAJEMOS:

1. Respondamos y comentemos junto a nuestro profesor. Fundamentemos nuestras respuestas:

Pregunta	Falso	Verdadero
La wa:ka es un mamífero.		
El sonido que emite la vaca se llama ladrido.		
Las vacas tienen plumas.		
Las crías nacen de huevo.		
Los caballos son animales invertebrados.		
La cría de la vaca se llama "ternero".		
El toro es un animal omnívoro.		

2. Copiemos esta tabla a nuestros cuadernos para responderla.



Ahora, conozcamos el calendario que guía las actividades de crianza del ganado vacuno:

Actividades	Enero	Febrero	Marzo	Abril	Mayo	Junio	Julio	Agosto	Sep.	Octubre	Nov.	Dic.
Apareamiento y preñez												
Producción de leche												

Como observamos, las vacas y los toros se aparean los meses de febrero y marzo. A partir del mes de abril y hasta septiembre es la época de la producción de leche de ganado vacuno. Los ganaderos deben conocer bien este calendario para estar preparados y realizar las actividades correspondientes.

APAREAMIENTO

Juntar las hembras con los machos para que se reproduzcan.



TRABAJEMOS:

1. Visitemos una hacienda cercana e investiguemos:
 - ¿Cuáles son las actividades que realizan todos los miembros de una hacienda: patrón, capataz y peones en las diferentes horas del día?
 Podemos seguir este modelo:

ACTIVIDADES DE LOS MIEMBROS DE UNA HACIENDA	
MIEMBRO DE LA HACIENDA	HORA ACTIVIDAD

2. Después, conversemos sobre la importancia que tienen las responsabilidades que cumplen todos y cada uno de los miembros de la hacienda.



OS KEMARADA:IS IS POPOYKWA DI BIJAWNAYEI

**¿QUÉ BENEFICIOS Y UTILIDADES NOS BRINDAN LOS
ANIMALES QUE CRIAMOS?**



Unidad 4

BIJAWPOJNA AS NONO'O

La crianza de animales en el pueblo movima

Como sabemos, los animales que criamos no sólo nos sirven para alimentarnos, sino también para elaborar artesanías con partes de sus cuerpos como el cuero, los huesos y la grasa. En esta unidad veremos qué artesanías y medicinas podemos elaborar; también revisaremos el uso que le damos a la carne, huevos y leche que nos proveen estos animales.

TIJKARIMWANAS ARTESANÍA

Cuero de vaca

El único animal que utilizamos para elaborar artesanías es la **wa:ka** (vaca). Los talabarteros curten el cuero de este animal utilizando la corteza del urupau. La manera de tratar el cuero es siguiendo los siguientes pasos:

1. Machacar bien la corteza de urupau hasta obtener un jugo.
2. Mezclar el jugo con agua en un recipiente.
3. Introducir el cuero en la mezcla del jugo de urupau con agua.
4. Dejar el cuero en la mezcla hasta que obtenga un color medio rojizo.
5. Estirar el cuero, sacarlo y dejarlo secar al sol.

Con el cuero de vaca curtido podemos elaborar diferentes artículos para la casa: sillas, bolsas para guardar el arroz o granos de maíz, cinturones, sombreros y también instrumentos musicales como el sancuti y el tambor.



Os kemarada:is is popoykwa di bijawneyti

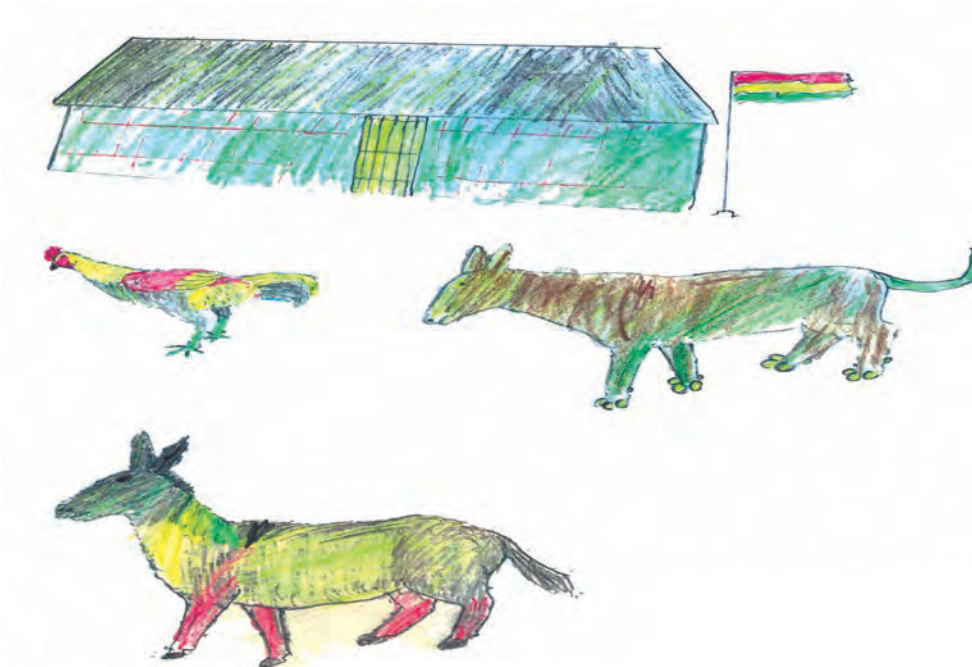
¿Qué beneficios y utilidades nos brindan los animales que criamos?

4

Grasa de vaca

Otra parte de la vaca utilizada en la elaboración de objetos artesanales es la grasa o sebo, con ella se elaboran jabones y velas artesanales. El jabón de sebo de vaca es muy apreciado por nosotros, porque ayuda a que nuestro cabello sea más brillante y no tengamos caspa. Nuestras madres a veces utilizan la grasa como manteca para elaborar comida.

También se utiliza la grasa de la vaca o toro para ablandar y dar más flexibilidad a los lazos que se usan para enlazar y amarrar estos animales. Además, la aplicación de esta grasa en nuestras manos evita que nos las lastimemos.

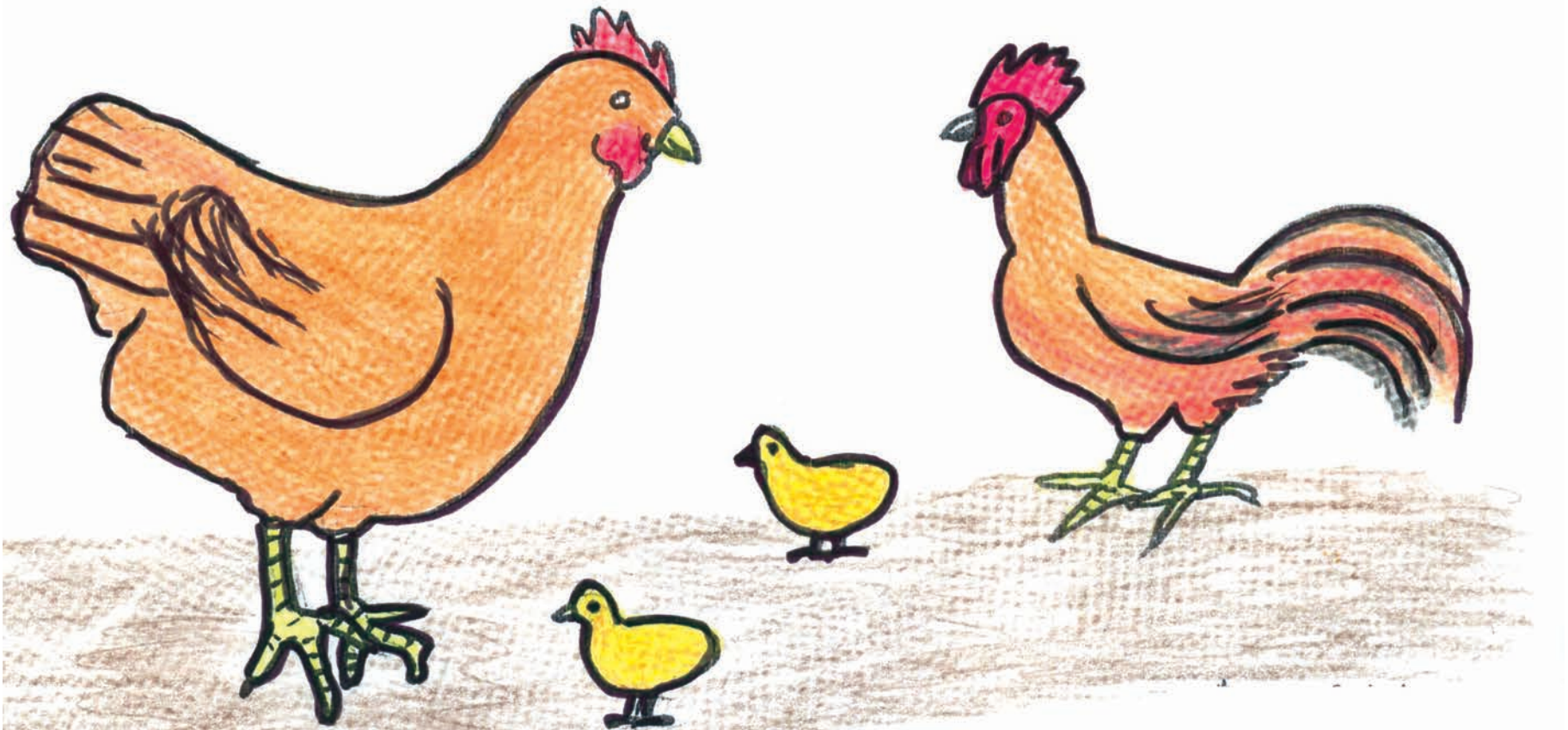


BIJAWPOJNA AS NONO'O

La crianza de animales en el pueblo movima

IS LAWAJES DI KAYLENAYLI NIS POPOYKWA DI BIJAWPOJNAYLI
USOS MEDICINALES QUE OTORGAMOS A LOS ANIMALES QUE CRIAMOS

Algunas partes de los cuerpos de los animales son usadas para la preparación de medicinas naturales; para ello se utiliza la grasa, los huesos, la hiel, la panza de la vaca y el toro, y el cascarón de los huevos de gallina o pato.



Observemos el siguiente cuadro para reconocer cuáles son sus usos medicinales:

Animal	Parte del animal utilizado	Utilidad
Wa:ka (Vaca o toro)	Wa:kames (manteca de res)	La grasa de estos animales se fríe y se obtiene una manteca que es utilizada para curar problemas de alergia en la piel. La persona alérgica debe untarse la grasa en la parte afectada hasta que sane.
	Hueso	Se quema el hueso de la vaca y posteriormente se lo tritura en el tacú hasta que se haya vuelto polvo. Lo utilizamos cuando los niños babea mucho.
	Hiel	Nuestros abuelos utilizaban la hiel de la vaca para curar las sarnas de sus perros.
	Panza	Es un remedio eficaz para curar el mocheó. La madre que quiere sanar a su bebé de esta enfermedad debe limpiar la panza de un toro recién carneado y meter allí al pequeño, no todo el cuerpo, sino sólo hasta el cuello, y debe dejarlo dentro por un momento para después envolverlo en trapos.



BIJAWPOJNA AS NONO'O

La crianza de animales en el pueblo movima

Animal	Parte del animal utilizado	Utilidad
Ko:chinmes (manteca de cerdo)	Grasa	Se utiliza la grasa de ko:chi (cerdo) para curar el resfrío; para ello se mezcla la manteca de ko'chi (cerdo) con alcohol y con ese ungüento se frota el cuerpo del enfermo cuantas veces sea necesario.
Mataware gallina y Kokore (pato)	Jołkwanmes (huevo de gallina)	El huevo hervido con leche y raíz de totaí es usado como tónico reconstituyente. La cáscara se soasa, se muele y se toma con agua entre comidas.
	Clara de huevo criollo	Se utiliza en niños pequeños que tienen problemas de desnutrición. Se aplica la clara en las rodillas y se frota.
	Cascarón	Es utilizado como remedio; para ello metemos los cascarones en el horno hasta tostarlos. Cuando ya están tostados, se los muele para obtener un polvo rico en calcio. Se consume este remedio mezclado con agua o con las comidas.



Os kemarada:is is popoykwa di bijawnayti ¿Qué beneficios y utilidades nos brindan los animales que criamos?

4

NOS KAYWAY ALIMENTACIÓN

Es importante mencionar que la carne y otros productos orgánicos que podemos obtener de estos animales son importantes en nuestra dieta alimentaria porque son ricos en proteínas, calcio y grasas naturales que nuestro cuerpo necesita para desarrollarse adecuadamente.

Gran parte de nuestras comidas típicas tiene como ingredientes básicos carne o vísceras de res, cerdo o aves. Aprovechamos todas las partes de los animales, sin desperdiciar nada, y con ellas preparamos una gran variedad de platos típicos como los que listamos a continuación:

- Locro carretero.
- Tomatau de carne de res o aves.
- Bife de carne, hígado o lengua.
- Saisi de bofe, charque frito de bofe y relleno de bofe.
- Chicharrón, rebosado, anticucho o sancochado de ubre.
- Rebosado y ají de panza de res.



BIJAWPOJNA AS NONO'O

La crianza de animales en el pueblo movima

- Gelatina de patas de res.
- Patasca de cabeza de res.
- Pollo al horno, pollo asado, pollo frito, sancochado, majadito de pollo o gallina, picante de pollo y guiso de gallina
- Chancho al horno, chicharrón de chancho, chancho relleno, escabeche de chancho y charque frito.

**ORGÁNICOS**

Cuerpos que tienen vida o tienen más probabilidades de vivir.

Os kemarada:is is popoykwa di bijawnayti
¿Qué beneficios y utilidades nos brindan los animales que criamos?



TRABAJEMOS:

Después de ver la lista de comidas típicas, hagamos un recetario con la preparación de algunas de ellas.

1. Formemos grupos y pensemos en cuatro recetas. Cada una debe tener como ingrediente principal una carne diferente de las otras tres recetas (res, cerdo o especies de aves).
2. Escribamos en hojas de papel los nombres de las comidas, sus ingredientes y su forma de preparación: Acompañemos cada receta con un dibujo para hacerla más ilustrativa.
3. Presentemos nuestras recetas al resto de la clase y leamos lo que escribimos. Nuestros compañeros, los más grandes, pueden revisar la ortografía y los signos de puntuación. Si existen errores, los corregimos entre todos.
4. Juntamos todas las recetas para formar un recetario.
5. Invitamos a nuestros padres a la escuela para que observen el trabajo que realizamos.



BIJAWPOJNA AS NONO'O

La crianza de animales en el pueblo movima

No sólo la carne de los animales que criamos es utilizada en la alimentación, sino también la leche de la **wa:ka** (vaca), con la cual elaboramos otros artículos alimenticios como queso, mantequilla, dulce de leche y tablillas de leche.

¿Tienes curiosidad de saber cómo elaboramos el queso y la mantequilla? Cuando preguntamos, nosotros pensábamos que sólo las mujeres eran quienes elaboraban estos alimentos, pero en realidad, tanto las mujeres como los hombres de nuestro territorio elaboran los quesos y la mantequilla.

¿Cómo hacemos queso?

- Llamemos a don Casiano Malale, de San Ignacio de Moxos... Don Casiano!!
 - ¡Epa! ¿Cómo están, **dichi:ye** (niñas y niños)? Por ahí me dijeron que desean saber cómo se hace el queso.
 - La verdad sí, estamos muy interesadas e interesados en aprender, ¿podría usted compartir con nosotros sus conocimientos?
- Será un placer, déjenme decirles que primero debemos ordeñar la vaca, porque sin leche no podemos hacer el queso, ¿verdad? Sigamos los siguientes pasos:



Os kemarada:is is popoykwa di bijawnayti

¿Qué beneficios y utilidades nos brindan los animales que criamos?

- **Primer paso:** ordeñar la vaca.
- **Segundo paso:** sacar el cuajo.
- **Tercer paso:** mezclar el cuajo con la leche y esperar que salga el suero.
- **Cuarto paso:** sacar el suero.
- **Quinto paso:** batir y dejar reposar en una vasija caliente por media hora, hasta que cuaje.
- **Sexto paso:** poner al sol para que cuaje mejor.
- **Séptimo paso:** una vez que ha cuajado, se bate nuevamente.
- **Octavo paso:** poner en un cincho, este exprimirá el suero restante.
- **Noveno paso:** mezclar con sal a gusto.
- **Décimo paso:** dejar reposar el queso en el cincho por varios días.

CINCHO

Faja ancha de cuero o de otro material que ciñe y abriga el estómago.



BIJAWPOJNA AS NONO'O

La crianza de animales en el pueblo movima



¿Sabías que...?

De medio litro de nata podemos obtener 200 gramos de mantequilla.

¿Cómo hacemos mantequilla?

Las personas adultas, es decir los **itilakwa** (hombres de 20 a 45 años) y las **kweya** (mujeres de 20 a 45 años), son las encargadas de la preparación de la mantequilla. Al igual que en la elaboración del queso, en la elaboración de la mantequilla se siguen pasos:

- **Primer paso:** ordeñar la leche de la vaca.
- **Segundo paso:** hervir la leche y extraer la nata (en algunos casos la nata se junta durante varios días).
- **Tercer paso:** escurrir la nata y ponerla en un recipiente
- **Cuarto paso:** aplastar con un tenedor la nata hasta que desprenda el resto de leche que tiene.
- **Quinto paso:** batir la nata con un cucharón plano de madera, hasta que quede suave y cambie de color.
- **Sexto paso:** cuando ya cambió de color, agregar sal o azúcar al gusto.

ANEXOS

Categoría (movima-castellano)	Nombre (movima-castellano)	
Is popoykwa di vijawpojna:is Animales que se crían	Mataware	Gallina
	Torowa:re	Gallo
	Jo:me	Pollo
	Pa:ko	Perro
	Mi:chi	Gato
	Ko:chi	Cerdo
	Wa:ka	Vaca
	Kawayo	Caballo

Categoría (movima-castellano)	Nombre (movima-castellano)	
Is popoykwa di kemakemara nos rintewa:is che nas kaywa:is Animales para vender y consumir	Wa:ka	Vaca
	Mataware	Gallina
	Ko:chi	Cerdo
	Kon'kore	Pato
Is popoykwa di velna as ro:ya Animales que cuidan la casa	Mi:chi	Gato
	Pa:ko	Perro
Is popoykwa di jayaw nos ajkayewanas Animales decorativos o de adorno	Kayo:ti	Taitetú
	Lume'	Jochi pintado
	Punsi	Jochi colorado
	Satulra	Tatú
	Sono	Tortuga
	Awaro	Loro

Ilustradores

Unidad Educativa Bella Flor

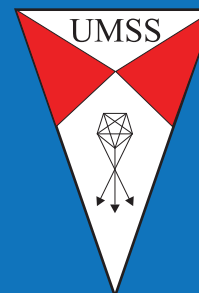
Nelson Zonore Ramírez
Claribelh Sejas Rodríguez
Disney Tonore Yoqui
Ruddy Tonore Yoqui
Félix Pessoa Egüez
Ronaldo Egüez Castro
Wilfredo Malue Moreno
Demetrio Pessoa
Amilkar Shimokawa
Graciela Egüez Castro
Alexander Shimokawa
William Sejas Rodríguez
Julia Guanaile
Cintia Rivero
Lorena Zabala Guanaile
Clelia Vargas Humaza

Unidad Educativa San Pedro del Apere

Prof. Carolina Molina Cayalo
Vanessa Rivero Álvarez
Fanny Naomi Caumol
Carlos Valverde Caumol
Adrián Valverde Caumol
Jhon Sanjinés Tarqui
Davilson Jau
Sara Rivero Jau
Alejandro Valverde Caumol
Lorenza Vargas Humaza
Rosaleida Rivero Jau
Lidia Rivera Jau
Josué Sanjinés
Esmeralda Malve

Unidad Educativa San Lorenzo

Lizbania Justiniano Cardozo
Yerko Camacho
Sandra Vargas Vaca
Hector Hermosa Pérez
Carlos Eduardo Malale
Paola Pumaza Pérez
Sofía Camacho
José Paul Moyo Burgo
María Luisa Vaca



**Subcentral
de mujeres
indígenas
Movima**



Subcentral del Pueblo Indígena Movima



**Consejo de hablantes
del idioma Movima
CADIMO**